

ภาคผนวก ข-18

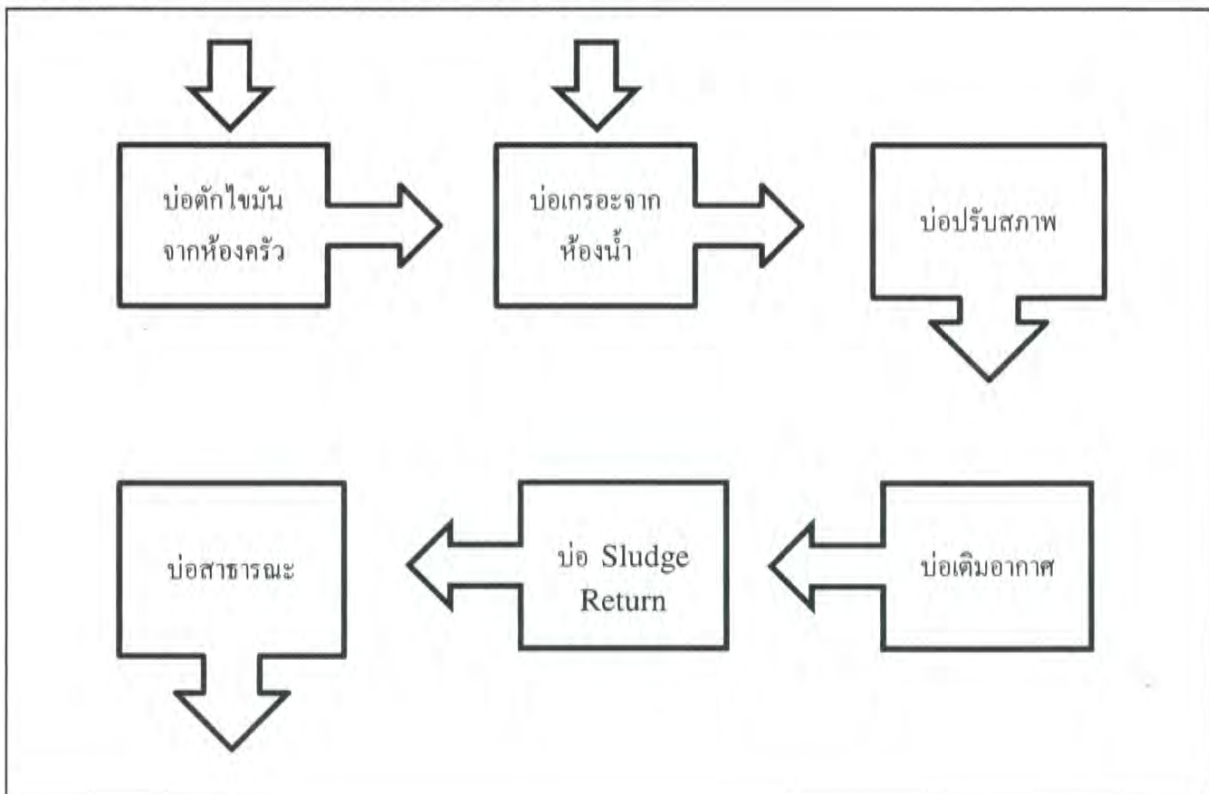
แบบรายงาน ทส1 และ ทส2

แบบ ทส. ๑

แบบบันทึกรายละเอียดของสถิติและข้อมูลซึ่งแสดงผลการทำงานของระบบบำบัดน้ำเสีย
ของแหล่งกำเนิดมลพิษ

แหล่งกำเนิดมลพิษ ตั้งอยู่เลขที่ 98 หมู่ที่ 4 ซอย -
ถนน เชียงใหม่-เชียงใหม่ แขวง/ตำบล พายัพ เขต/อำเภอ
เมือง จังหวัด เชียงใหม่ โทรศัพท์ 052-088-318 โทรสาร - มี
นิติบุคคลอาคารชุด เอสซีเอ็น เชียงใหม่ เป็นเจ้าของหรือผู้ครอบครองแหล่งกำเนิดมลพิษ ประกอบ
กิจการประเภท ห้องชุดพักอาศัย เท่านั้น
ใบอนุญาตเลขที่ (ถ้ามี) ๒/๒๕๖๑ (1 กุมภาพันธ์ 2561) ออกให้โดย สำนักงานที่ดินจังหวัด
เชียงใหม่
หมดอายุ ไม่มี

ซึ่งมีแผนผังแสดงการทำงานของระบบบำบัดน้ำเสีย ดังนี้



หมายเหตุ

๑. ให้กรอกสถิติและข้อมูลเฉพาะในกรณีที่มีสถิติและข้อมูลนั้นๆ ในแต่ละวัน
๒. ในกรณีระบบบำบัดน้ำเสียที่มีการติดตั้งเครื่องตรวจวัดคุณภาพน้ำทั้งแบบอัตโนมัติ ให้แนบผลการตรวจวัดคุณภาพน้ำทั้งทุกวันแยกตามพารามิเตอร์ที่ตรวจวัด และทำการสรุปผลเป็นสถิติและข้อมูลรายเดือน

ขอรับรองว่าการบันทึกสถิติและข้อมูลตามตารางข้างต้นถูกต้องทุกประการ

..... เจ้าของหรือผู้ครอบครองแหล่งกำเนิดมลพิษ

(.....)

.....ผู้ควบคุมระบบบำบัดน้ำเสีย

(.....)

ใบอนุญาตเลขที่ หมดอายุ

ออกให้โดย.....

..... ผู้รับจ้างให้บริการบำบัดน้ำเสีย

(.....)

ใบอนุญาตเลขที่ หมดอายุ

ออกให้โดย.....

รายงานสรุปผลการทำงานของระบบบำบัดน้ำเสีย

๑. ข้อมูลทั่วไป

แหล่งกำเนิดมลพิษ ตั้งอยู่เลขที่ 98 หมู่ที่ 4 ซอย
 ถนน แขวง/ตำบล อำเภอ เขต/อำเภอ เมือง
 จังหวัด เชียงใหม่ โทรศัพท์ 052-088-318 โทรสาร
 มี นิติบุคคลอาคารชุด เอสซีเอ็น เชียงใหม่ เป็นเจ้าของหรือผู้ครอบครองแหล่งกำเนิดมลพิษ ประกอบ
 กิจกรรมประเภท ห้องชุดพักอาศัย เท่านั้น
 ใบอนุญาตเลขที่ ๒/๒๕๖๑ (1 กุมภาพันธ์ 2561) ออกให้โดย สำนักงานที่ดินจังหวัดเชียงใหม่
 หมดอายุ ไม่มี

ในการนี้ขอรายงานสรุปผลการทำงานของระบบบำบัดน้ำเสียของแหล่งกำเนิดมลพิษสำหรับ
 เดือน สิงหาคม พ.ศ. 2565 ตามที่ได้กำหนดในมาตรา ๘๐ แห่งพระราชบัญญัติส่งเสริมและรักษา
 คุณภาพสิ่งแวดล้อมแห่งชาติ พ.ศ. ๒๕๓๕ ในฐานะ

..... เจ้าของหรือผู้ครอบครองแหล่งกำเนิดมลพิษ
 (.....)

..... ผู้ควบคุมระบบบำบัดน้ำเสีย
 (.....)

ใบอนุญาตเลขที่ หมดอายุ
 ออกให้โดย

..... ผู้รับจ้างให้บริการบำบัดน้ำเสีย
 (.....)

ใบอนุญาตเลขที่ หมดอายุ
 ออกให้โดย

๒. ข้อมูลเกี่ยวกับระบบบำบัดน้ำเสีย และแหล่งรองรับน้ำทิ้ง

(๑) ประเภท/ชนิดของระบบบำบัดน้ำเสีย แบบแอกทิเวเตดสลัดจ์ (Activated Sludge Process)
 ความสามารถในการรองรับน้ำเสียของระบบบำบัดน้ำเสีย 100 ลบ.ม./วัน

(๒) การทำงานของระบบบำบัดน้ำเสีย ☒ แบบต่อเนื่อง 24 ชั่วโมง/วัน
☐ แบบไม่ต่อเนื่อง (ระบุ)

(๓) อุปกรณ์และเครื่องมือที่ใช้ในระบบบำบัดน้ำเสีย ☒ เครื่องสูบน้ำ ☒ เครื่องเติมอากาศ
☐ เครื่องกวน/ผสมน้ำเสีย ☐ เครื่องกวน/ผสมสารเคมี
☒ เครื่องสูบละกอน ☐ อื่น ๆ (ระบุ)

(๔) แหล่งรองรับน้ำทิ้ง (ระบุ) ท่อน้ำทิ้งของเทศบาลเชียงใหม่

(๕) วิธีจัดการตะกอนที่เกิดขึ้นจากระบบบำบัดน้ำเสียและวิธีการกำจัด

๓. สรุปผลการทำงานของระบบบำบัดน้ำเสียเป็นรายเดือน

- (๑) ปริมาณการใช้ไฟฟ้าของระบบบำบัดน้ำเสีย (หน่วย) 2693 หน่วย.....
- (๒) ปริมาณน้ำใช้ทุกกิจกรรมในแหล่งกำเนิดมลพิษ (ลบ.ม.) 1357 หน่วย.....
- (๓) ปริมาณน้ำเสียที่เข้าระบบบำบัดน้ำเสีย (ลบ.ม.) 1153.45 หน่วย.....
- (๔) การระบายน้ำทั้งจากระบบบำบัดน้ำเสีย ระบบน้ำฝน.....
- (๕) ปริมาณสารเคมีหรือสารสกัดชีวภาพที่ใช้ (ลิตรหรือกิโลกรัม).....
- (๖) การทำงานของระบบบำบัดน้ำเสียและอุปกรณ์
- ระบบบำบัดน้ำเสีย ☒ ปกติ ☐ ผิดปกติ (ระบุ).....
 - เครื่องสูบน้ำ ☒ ปกติ ☐ ผิดปกติ (ระบุ).....
 - เครื่องเติมอากาศ ☒ ปกติ ☐ ผิดปกติ (ระบุ).....
 - เครื่องกวนผสมน้ำเสีย ☐ ปกติ ☐ ผิดปกติ (ระบุ).....
 - เครื่องกวนผสมสารเคมี ☐ ปกติ ☐ ผิดปกติ (ระบุ).....
 - เครื่องสูบลตะกอน ☐ ปกติ ☒ ผิดปกติ (ระบุ).....
 - อื่นๆ..... ☐ ปกติ ☐ ผิดปกติ (ระบุ).....
- (๗) ปริมาณตะกอนส่วนเกินจากระบบบำบัดน้ำเสียที่นำไปกำจัด (ลบ.ม.) ยังไม่ได้ทำการกำจัด.....
-
- (๘) ปัญหา อุปสรรค และแนวทางแก้ไข.....

- คำเตือน ๑. เจ้าของหรือผู้ครอบครองแหล่งกำเนิดมลพิษ ผู้ควบคุมระบบบำบัดน้ำเสีย หรือผู้รับจ้างให้บริการบำบัดน้ำเสียผู้ใดไม่จัดเก็บสถิติ ข้อมูล หรือไม่ทำบันทึกหรือรายงานตาม มาตรา ๘๐ ต้องระวางโทษจำคุกไม่เกินหนึ่งเดือน หรือปรับไม่เกินหนึ่งหมื่นบาท หรือทั้งจำทั้งปรับตามมาตรา ๑๐๖
๒. ผู้ควบคุมระบบบำบัดน้ำเสียหรือผู้รับจ้างให้บริการบำบัดน้ำเสียผู้ใดทำบันทึกหรือรายงานโดย แสดงข้อความอันเป็นเท็จ ต้องระวางโทษจำคุกไม่เกินหนึ่งปี หรือปรับไม่เกินหนึ่ง แสนบาท หรือทั้งจำทั้งปรับตามมาตรา ๑๐๗

ได้จัดเก็บสถิติและข้อมูลแสดงผลการทำงานของระบบบำบัดน้ำเสียประจำเดือน สิงหาคม 2565 ปรากฏตามตาราง ดังนี้

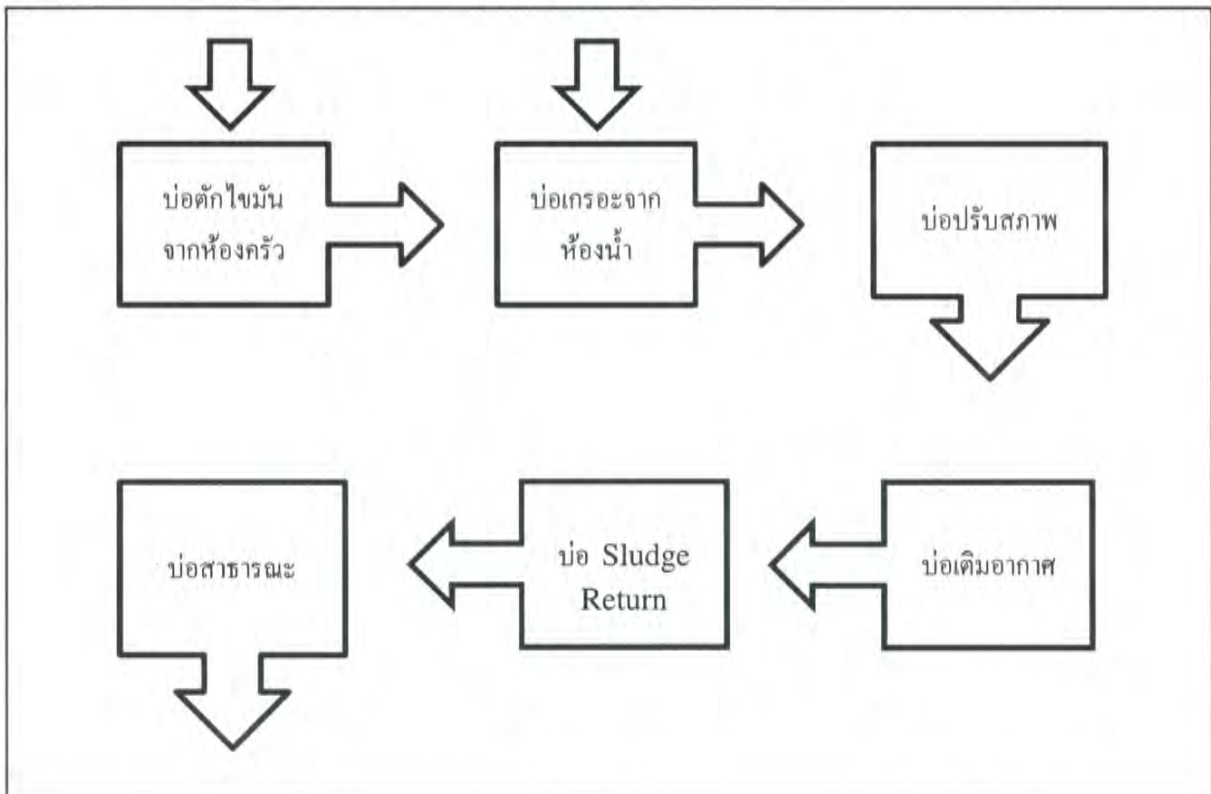
วัน เดือน ปี	ปริมาณการใช้ไฟฟ้าของระบบบำบัดน้ำเสีย(หน่วย)	ปริมาณน้ำใช้ในทุกกิจกรรมของแหล่งกำเนิดมลพิษ (ลบ.ม.)	ปริมาณน้ำเสียที่เข้าระบบบำบัดน้ำเสีย(ลบ.ม.)	การระบายน้ำทั้งจากระบบบำบัดน้ำเสีย (ระบาย/ไม่ระบาย)	ปริมาณสารเคมีหรือสารสกัดชีวภาพที่ใช้ (ชื่อ/ปริมาณ) (ลิตรหรือ กิโลกรัม)	การทำงานของระบบบำบัดน้ำเสีย							ปริมาณตะกอนส่วนเกินที่เกิดขึ้นจากระบบบำบัดน้ำเสียที่นำไปกำจัด (ลบ.ม.)	ปัญหาอุปสรรคและแนวทางแก้ไข	ลายมือชื่อผู้บันทึก
						ระบบบำบัดน้ำเสีย(ปกติ/ผิดปกติ)	เครื่องสูบน้ำ (ปกติ/ผิดปกติ)	เครื่องเติมอากาศ (ปกติ/ผิดปกติ)	เครื่องกวนผสมน้ำเสีย (ปกติ/ผิดปกติ)	เครื่องกวนผสมสารเคมี (ปกติ/ผิดปกติ)	เครื่องสูบน้ำ (ปกติ/ผิดปกติ)	อื่นๆ(ระบุ) (ปกติ/ผิดปกติ)			
1/8/2565	86	31	26.35	ระบาย	ไม่ใช้	ปกติ	ปกติ	ปกติ	ไม่มี	ผิดปกติ	ไม่มี	ยังไม่สูบ	ไม่มี		
2/8/2565	84	33	28.05	ระบาย	ไม่ใช้	ปกติ	ปกติ	ปกติ	ไม่มี	ผิดปกติ	ไม่มี	ยังไม่สูบ	ไม่มี		
3/8/2565	87	26	22.1	ระบาย	ไม่ใช้	ปกติ	ปกติ	ปกติ	ไม่มี	ผิดปกติ	ไม่มี	ยังไม่สูบ	ไม่มี		
4/8/2565	83	25	21.25	ระบาย	ไม่ใช้	ปกติ	ปกติ	ปกติ	ไม่มี	ผิดปกติ	ไม่มี	ยังไม่สูบ	ไม่มี		
5/8/2565	85	123	104.55	ระบาย	ไม่ใช้	ปกติ	ปกติ	ปกติ	ไม่มี	ผิดปกติ	ไม่มี	ยังไม่สูบ	ไม่มี		
6/8/2565	89	120	102	ระบาย	ไม่ใช้	ปกติ	ปกติ	ปกติ	ไม่มี	ผิดปกติ	ไม่มี	ยังไม่สูบ	ไม่มี		
7/8/2565	87	58	49.3	ระบาย	ไม่ใช้	ปกติ	ปกติ	ปกติ	ไม่มี	ผิดปกติ	ไม่มี	ยังไม่สูบ	ไม่มี		
8/8/2565	86	63	53.55	ระบาย	ไม่ใช้	ปกติ	ปกติ	ปกติ	ไม่มี	ผิดปกติ	ไม่มี	ยังไม่สูบ	ไม่มี		
9/8/2565	83	63	53.55	ระบาย	ไม่ใช้	ปกติ	ปกติ	ปกติ	ไม่มี	ผิดปกติ	ไม่มี	ยังไม่สูบ	ไม่มี		
10/8/2565	89	32	27.2	ระบาย	ไม่ใช้	ปกติ	ปกติ	ปกติ	ไม่มี	ผิดปกติ	ไม่มี	ยังไม่สูบ	ไม่มี		
11/8/2565	82	32	27.2	ระบาย	ไม่ใช้	ปกติ	ปกติ	ปกติ	ไม่มี	ผิดปกติ	ไม่มี	ยังไม่สูบ	ไม่มี		
12/8/2565	90	60	51	ระบาย	ไม่ใช้	ปกติ	ปกติ	ปกติ	ไม่มี	ผิดปกติ	ไม่มี	ยังไม่สูบ	ไม่มี		
13/8/2565	87	32	27.2	ระบาย	ไม่ใช้	ปกติ	ปกติ	ปกติ	ไม่มี	ผิดปกติ	ไม่มี	ยังไม่สูบ	ไม่มี		
14/8/2565	85	30	25.5	ระบาย	ไม่ใช้	ปกติ	ปกติ	ปกติ	ไม่มี	ผิดปกติ	ไม่มี	ยังไม่สูบ	ไม่มี		
15/8/2565	87	30	25.5	ระบาย	ไม่ใช้	ปกติ	ปกติ	ปกติ	ไม่มี	ผิดปกติ	ไม่มี	ยังไม่สูบ	ไม่มี		
16/8/2565	86	31	26.35	ระบาย	ไม่ใช้	ปกติ	ปกติ	ปกติ	ไม่มี	ผิดปกติ	ไม่มี	ยังไม่สูบ	ไม่มี		
17/8/2565	87	33	28.05	ระบาย	ไม่ใช้	ปกติ	ปกติ	ปกติ	ไม่มี	ผิดปกติ	ไม่มี	ยังไม่สูบ	ไม่มี		
18/8/2565	87	30	25.5	ระบาย	ไม่ใช้	ปกติ	ปกติ	ปกติ	ไม่มี	ผิดปกติ	ไม่มี	ยังไม่สูบ	ไม่มี		

แบบ ทส. ๑

แบบบันทึกรายละเอียดของสถิติและข้อมูลซึ่งแสดงผลการทำงานของระบบบำบัดน้ำเสีย
ของแหล่งกำเนิดมลพิษ

แหล่งกำเนิดมลพิษ ตั้งอยู่เลขที่ 98 หมู่ที่ 4 ซอย
ถนน เชียงใหม่-เชียงราย แขวง/ตำบล พ่าฮ่อม เขต/อำเภอ
เมือง จังหวัด เชียงใหม่ โทรศัพท์ 052-088-318 โทรสาร - มี
นิติบุคคลอาคารชุด เอสเซ็นท์ เชียงใหม่ เป็นเจ้าของหรือผู้ครอบครองแหล่งกำเนิดมลพิษ ประกอบ
กิจการประเภท ห้องชุดพักอาศัย เท่านั้น
ใบอนุญาตเลขที่ (ถ้ามี) ๒/๒๕๖๑ (1 กุมภาพันธ์ 2561) ออกให้โดย สำนักงานที่ดินจังหวัด
เชียงใหม่
หมดอายุ ไม่มี

ซึ่งมีแผนผังแสดงการทำงานของระบบบำบัดน้ำเสีย ดังนี้



หมายเหตุ

๑. ให้กรอกสถิติและข้อมูลเฉพาะในกรณีที่มีสถิติและข้อมูลนั้นๆ ในแต่ละวัน
๒. ในกรณีระบบบำบัดน้ำเสียที่มีการติดตั้งเครื่องตรวจวัดคุณภาพน้ำทั้งแบบอัตโนมัติ ให้แนบผลการตรวจวัดคุณภาพน้ำทั้งทุกวันแยกตามพารามิเตอร์ที่ตรวจวัด และทำการสรุปผลเป็นสถิติและข้อมูลรายเดือน

ขอรับรองว่าการบันทึกสถิติและข้อมูลตามตารางข้างต้นถูกต้องทุกประการ

..... เจ้าของหรือผู้ครอบครองแหล่งกำเนิดมลพิษ

(.....)

.....ผู้ควบคุมระบบบำบัดน้ำเสีย

(.....)

ใบอนุญาตเลขที่ หมดอายุ

ออกให้โดย.....

..... ผู้รับจ้างให้บริการบำบัดน้ำเสีย

(.....)

ใบอนุญาตเลขที่ หมดอายุ

ออกให้โดย.....

รายงานสรุปผลการทำงานของระบบบำบัดน้ำเสีย

๑. ข้อมูลทั่วไป

แหล่งกำเนิดมลพิษ ตั้งอยู่เลขที่ 98 หมู่ที่ 4 ซอย -
 ถนน - แขวง/ตำบล ฟ้ายาม เขต/อำเภอ เมือง
 จังหวัด เชียงใหม่ โทรศัพท์ 052-088-318 โทรสาร -
 มี นิติบุคคลอาคารชุด เอสซีเอ็น เชียงใหม่ เป็นเจ้าของหรือผู้ครอบครองแหล่งกำเนิดมลพิษ ประกอบ
 กิจกรรมประเภท ห้องชุดพักอาศัย เท่านั้น
 ใบอนุญาตเลขที่ ๒/๒๕๖๑ (1 กุมภาพันธ์ 2561) ออกให้โดย สำนักงานที่ดินจังหวัดเชียงใหม่
 หมดอายุ ไม่มี

ในการนี้ขอรายงานสรุปผลการทำงานของระบบบำบัดน้ำเสียของแหล่งกำเนิดมลพิษสำหรับ
 เดือน กรกฎาคม พ.ศ. 2565 ตามที่ได้กำหนดในมาตรา ๘๐ แห่งพระราชบัญญัติส่งเสริมและ
 รักษาคุณภาพสิ่งแวดล้อมแห่งชาติ พ.ศ. ๒๕๓๕ ในฐานะ

..... เจ้าของหรือผู้ครอบครองแหล่งกำเนิดมลพิษ
 (.....)

..... ผู้ควบคุมระบบบำบัดน้ำเสีย
 (.....)

ใบอนุญาตเลขที่ หมดอายุ
 ออกให้โดย

..... ผู้รับจ้างให้บริการบำบัดน้ำเสีย
 (.....)

ใบอนุญาตเลขที่ หมดอายุ
 ออกให้โดย

๒. ข้อมูลเกี่ยวกับระบบบำบัดน้ำเสีย และแหล่งรองรับน้ำทิ้ง

(๑) ประเภท/ชนิดของระบบบำบัดน้ำเสีย แบบแอกทิเวเตดสลัดจ์ (Activated Sludge Process)
 ความสามารถในการรองรับน้ำเสียของระบบบำบัดน้ำเสีย 100 ลบ.ม./วัน

(๒) การทำงานของระบบบำบัดน้ำเสีย ☒ แบบต่อเนื่อง 24 ชั่วโมง/วัน
☐ แบบไม่ต่อเนื่อง (ระบุ)

(๓) อุปกรณ์และเครื่องมือที่ใช้ในระบบบำบัดน้ำเสีย ☒ เครื่องสูบน้ำ ☒ เครื่องเติมอากาศ
☐ เครื่องกวนผสมน้ำเสีย ☐ เครื่องกวนผสมสารเคมี
☒ เครื่องสูบละกอน ☐ อื่น ๆ (ระบุ)

(๔) แหล่งรองรับน้ำทิ้ง (ระบุ) ท่อน้ำทิ้งของเทศบาลเชียงใหม่

(๕) วิธีจัดการตะกอนที่เกิดขึ้นจากระบบบำบัดน้ำเสียและวิธีการกำจัด

๓. สรุปผลการทำงานของระบบบำบัดน้ำเสียเป็นรายเดือน

- (๑) ปริมาณการใช้ไฟฟ้าของระบบบำบัดน้ำเสีย (หน่วย) 1306 หน่วย
- (๒) ปริมาณน้ำใช้ทุกกิจกรรมในแหล่งกำเนิดมลพิษ (ลบ.ม.) 1104 หน่วย
- (๓) ปริมาณน้ำเสียที่เข้าระบบบำบัดน้ำเสีย (ลบ.ม.) 938.4 หน่วย
- (๔) การระบายน้ำทิ้งจากระบบบำบัดน้ำเสีย ระบบน้ำล้น
- (๕) ปริมาณสารเคมีหรือสารสกัดชีวภาพที่ใช้ (ลิตรหรือกิโลกรัม).....
- (๖) การทำงานของระบบบำบัดน้ำเสียและอุปกรณ์
- ระบบบำบัดน้ำเสีย ☒ ปกติ ☐ ผิดปกติ (ระบุ).....
 - เครื่องสูบน้ำ ☒ ปกติ ☐ ผิดปกติ (ระบุ).....
 - เครื่องเติมอากาศ ☒ ปกติ ☐ ผิดปกติ (ระบุ).....
 - เครื่องกวนผสมน้ำเสีย ☐ ปกติ ☐ ผิดปกติ (ระบุ).....
 - เครื่องกวนผสมสารเคมี ☐ ปกติ ☐ ผิดปกติ (ระบุ).....
 - เครื่องสูบลตะกอน ☒ ปกติ ☐ ผิดปกติ (ระบุ).....
 - อื่นๆ..... ☐ ปกติ ☐ ผิดปกติ (ระบุ).....
- (๗) ปริมาณตะกอนส่วนเกินจากระบบบำบัดน้ำเสียที่นำไปกำจัด (ลบ.ม.) ยังไม่ได้ทำการกำจัด
-
- (๘) ปัญหา อุปสรรค และแนวทางแก้ไข

- คำเตือน ๑. เจ้าของหรือผู้ครอบครองแหล่งกำเนิดมลพิษ ผู้ควบคุมระบบบำบัดน้ำเสีย หรือผู้รับจ้างให้บริการบำบัดน้ำเสียผู้ใดไม่จัดเก็บสถิติ ข้อมูล หรือไม่ทำบันทึกหรือรายงานตาม มาตรา ๘๐ ต้องระวางโทษจำคุกไม่เกินหนึ่งเดือน หรือปรับไม่เกินหนึ่งหมื่นบาท หรือทั้งจำทั้งปรับตามมาตรา ๑๐๖
๒. ผู้ควบคุมระบบบำบัดน้ำเสียหรือผู้รับจ้างให้บริการบำบัดน้ำเสียผู้ใดทำบันทึกหรือรายงานโดย แสดงข้อความอันเป็นเท็จ ต้องระวางโทษจำคุกไม่เกินหนึ่งปี หรือปรับไม่เกินหนึ่ง แสนบาท หรือทั้งจำทั้งปรับตามมาตรา ๑๐๗

รายงานสรุปผลการทำงานของระบบบำบัดน้ำเสีย

ชื่อแหล่งกำเนิดมลพิษ : อาคารชุด เอสเซนต์ เชียงใหม่

แหล่งกำเนิดมลพิษ ตั้งอยู่เลขที่ : 98

หมู่ที่ : 4

ซอย :

ถนน :

แขวง/ตำบล : พายัพ

เขต/ตำบล : เมืองเชียงใหม่

จังหวัด : เชียงใหม่

โทรศัพท์ : 052088318

โทรสาร :

มี : นิติบุคคลอาคารชุดเอสเซนต์เชียงใหม่ เป็นเจ้าของหรือผู้ครอบครองแหล่งกำเนิดมลพิษ

ประกอบกิจการประเภท : อาคารชุด

ประเภทย่อย : ประเภท ข ตั้งแต่ 100 ห้องแต่ไม่ถึง 500 จำนวนห้อง : 400

สังกัด : เอกชน

ใบอนุญาตเลขที่ (ถ้ามี) : ๒/๒๕๖๑

ออกให้โดย : สำนักงานที่ดินจังหวัดเชียงใหม่

หมดอายุ : วว/คค/ปปปป

ในการนี้ ขอรายงานสรุปผลการทำงานของระบบบำบัดน้ำเสีย ของแหล่งกำเนิดมลพิษสำหรับ เดือน กรกฎาคม พ.ศ. 2565 ตามที่ได้กำหนดในมาตรา 80 แห่งพระราชบัญญัติส่งเสริมและรักษาคุณภาพสิ่งแวดล้อมแห่งชาติ พ.ศ. 2535 ในฐานะ

ลงชื่อ _____

หรือผู้ครอบครองแหล่งกำเนิดมลพิษ

ลงชื่อ _____

ผู้ควบคุมระบบบำบัดน้ำเสีย

ใบอนุญาตเลขที่ _____

หมดอายุ _____

ออกให้โดย _____

ลงชื่อ _____

ผู้รับจ้างให้บริการบำบัดน้ำเสีย

ใบอนุญาตเลขที่ _____

หมดอายุ _____

ออกให้โดย _____

2. ข้อมูลเกี่ยวกับระบบน้ำเสีย และแหล่งรองรับน้ำทิ้ง

(1) ประเภท / ชนิดของระบบบำบัดน้ำเสีย

ความสามารถในการบำบัดน้ำเสีย

(2) การทำงานของระบบบำบัดน้ำเสีย

[X] แบบต่อเนื่อง 24 ชั่วโมง/วัน

[] แบบไม่ต่อเนื่อง (ระบุ)

(3) อุปกรณ์และเครื่องมือที่ใช้ในระบบบำบัดน้ำเสีย

[X] เครื่องสูบน้ำ

[X] ระบบเติมอากาศ

[] เครื่องกวน/ผสมน้ำเสีย

[] เครื่องกวน/ผสมสารเคมี

[X] เครื่องสูบลำโพง

[] อื่นๆ

[] อื่นๆ

[] อื่นๆ

(4) แหล่งรองรับน้ำทิ้ง (ระบุ) ท่อน้ำทิ้งของเทศบาลเชียงใหม่

(5) วิธีจัดการตะกอนที่เกิดขึ้นจากระบบบำบัดน้ำเสียและวิธีการกำจัด

3. สรุปผลการทำงานของระบบบำบัดน้ำเสียเป็นรายเดือน

- | | |
|---|---|
| (1) ปริมาณการใช้ไฟฟ้าของระบบบำบัดน้ำเสีย (หน่วย) | 1,306.000 หน่วย |
| (2) ปริมาณน้ำใช้ในทุกกิจกรรมของแหล่งกำเนิดมลพิษ (ลบ.ม.) | 1,104.000 ลบ.ม. |
| (3) ปริมาณน้ำเสียที่เข้าระบบบำบัดน้ำเสีย (ลบ.ม.) | 938.400 ลบ.ม. |
| (4) การระบายน้ำทิ้งจากระบบบำบัดน้ำเสีย | <input checked="" type="checkbox"/> ระบายทุกวัน |
| | <input type="checkbox"/> ระบายบางวัน (ระบุจำนวนวันที่ระบาย) วัน |
| | <input type="checkbox"/> ไม่ระบายเลย |
| (5) ปริมาณสารเคมี หรือสารสกัดชีวภาพที่ใช้ | ปริมาณ หน่วย |
| 1. | 0.000 กิโลกรัม |
| (6) การทำงานของระบบบำบัดน้ำเสีย | |
| ระบบบำบัดน้ำเสีย | <input checked="" type="checkbox"/> ปกติ <input type="checkbox"/> ผิดปกติ |
| เครื่องสูบน้ำ | <input checked="" type="checkbox"/> ปกติ <input type="checkbox"/> ผิดปกติ |
| ระบบเติมอากาศ | <input checked="" type="checkbox"/> ปกติ <input type="checkbox"/> ผิดปกติ |
| เครื่องสูบลำตะกอน | <input checked="" type="checkbox"/> ปกติ <input type="checkbox"/> ผิดปกติ |
| (7) ปริมาณตะกอนส่วนเกินที่เกิดขึ้นจากระบบบำบัดน้ำเสียที่นำไปกำจัด | 0.00 กิโลกรัม |
| (8) ปัญหา อุปสรรค และแนวทางแก้ไข | |

- คำเตือน ๑. เจ้าของหรือผู้ครอบครองแหล่งกำเนิดมลพิษ ผู้ควบคุมระบบบำบัดน้ำเสีย หรือผู้รับจ้างให้บริการบำบัดน้ำเสียผู้ใดไม่จัดเก็บสถิติ ข้อมูล หรือไม่ทำบันทึกหรือรายงานตามมาตรา ๘๐ ต้องระวางโทษจำคุกไม่เกินหนึ่งเดือน หรือปรับไม่เกินหนึ่งหมื่นบาท หรือทั้งจำทั้งปรับตามมาตรา ๑๐๖
๒. ผู้ควบคุมระบบบำบัดน้ำเสียหรือผู้รับจ้างให้บริการบำบัดน้ำเสียผู้ใดทำบันทึกหรือรายงานโดยแสดงข้อความอันเป็นเท็จ ต้องระวางโทษจำคุกไม่เกินหนึ่งปี หรือปรับไม่เกินหนึ่งแสนบาท หรือทั้งจำทั้งปรับตามมาตรา ๑๐๗

ได้จัดเก็บสถิติและข้อมูลแสดงผลการทำงานของระบบบำบัดน้ำเสียประจำเดือน กรกฎาคม 2565 ปรากฏตามตาราง ดังนี้

วัน เดือน ปี	ปริมาณการใช้ไฟฟ้าของระบบบำบัดน้ำเสีย(หน่วย)	ปริมาณน้ำใช้ในทุกกิจกรรมของแหล่งกำเนิดมลพิษ (ลบ.ม.)	ปริมาณน้ำเสียที่เข้าระบบบำบัดน้ำเสีย(ลบ.ม.)	การระบายน้ำทั้งจากระบบบำบัดน้ำเสีย (ระบาย/ไม่ระบาย)	ปริมาณสารเคมีหรือสารสกัดชีวภาพที่ใช้ (ชื่อ/ปริมาณ) (ลิตรหรือ กิโลกรัม)	การทำงานของระบบบำบัดน้ำเสีย							ปริมาณตะกอนส่วนเกินที่เกิดขึ้นจากระบบบำบัดน้ำเสียที่นำไปกำจัด (ลบ.ม.)	ปัญหาอุปสรรคและแนวทางแก้ไข	ลายมือชื่อผู้บันทึก	
						ระบบบำบัดน้ำเสีย(ปกติ/ผิดปกติ)	เครื่องสูบน้ำ (ปกติ/ผิดปกติ)	เครื่องเติมอากาศ (ปกติ/ผิดปกติ)	เครื่องกวนผสมน้ำเสีย (ปกติ/ผิดปกติ)	เครื่องกวนผสมสารเคมี (ปกติ/ผิดปกติ)	เครื่องสูบน้ำ (ปกติ/ผิดปกติ)	เครื่องสูบน้ำ (ปกติ/ผิดปกติ)				
1/7/2565	107	33	28.05	ระบาย	ไม่ใช้	ปกติ	ปกติ	ปกติ	ไม่มี	ไม่มี	ปกติ	ปกติ	ไม่มี	ยังไม่มี	ไม่มี	
2/7/2565	109	32	27.2	ระบาย	ไม่ใช้	ปกติ	ปกติ	ปกติ	ไม่มี	ไม่มี	ปกติ	ปกติ	ไม่มี	ยังไม่มี	ไม่มี	
3/7/2565	108	45	38.25	ระบาย	ไม่ใช้	ปกติ	ปกติ	ปกติ	ไม่มี	ไม่มี	ปกติ	ปกติ	ไม่มี	ยังไม่มี	ไม่มี	
4/7/2565	109	45	38.25	ระบาย	ไม่ใช้	ปกติ	ปกติ	ปกติ	ไม่มี	ไม่มี	ปกติ	ปกติ	ไม่มี	ยังไม่มี	ไม่มี	
5/7/2565	26	35	29.75	ระบาย	ไม่ใช้	ปกติ	ปกติ	ปกติ	ไม่มี	ไม่มี	ปกติ	ปกติ	ไม่มี	ยังไม่มี	ไม่มี	
6/7/2565	9	34	28.9	ระบาย	ไม่ใช้	ปกติ	ปกติ	ปกติ	ผิดปกติ	ผิดปกติ	ปกติ	ปกติ	ไม่มี	ยังไม่มี	ไม่มี	▶
7/7/2565	0	35	29.75	ระบาย	ไม่ใช้	ปกติ	ปกติ	ปกติ	ผิดปกติ	ผิดปกติ	ปกติ	ปกติ	ไม่มี	ยังไม่มี	ไม่มี	▶
8/7/2565	0	33	28.05	ระบาย	ไม่ใช้	ปกติ	ปกติ	ปกติ	ผิดปกติ	ผิดปกติ	ปกติ	ปกติ	ไม่มี	ยังไม่มี	ไม่มี	▶
9/7/2565	0	22	18.7	ระบาย	ไม่ใช้	ปกติ	ปกติ	ปกติ	ผิดปกติ	ผิดปกติ	ปกติ	ปกติ	ไม่มี	ยังไม่มี	ไม่มี	▶
10/7/2565	0	22	18.7	ระบาย	ไม่ใช้	ปกติ	ปกติ	ปกติ	ผิดปกติ	ผิดปกติ	ปกติ	ปกติ	ไม่มี	ยังไม่มี	ไม่มี	▶
11/7/2565	1	22	18.7	ระบาย	ไม่ใช้	ปกติ	ปกติ	ปกติ	ผิดปกติ	ผิดปกติ	ปกติ	ปกติ	ไม่มี	ยังไม่มี	ไม่มี	▶
12/7/2565	1	33	28.05	ระบาย	ไม่ใช้	ปกติ	ปกติ	ปกติ	ผิดปกติ	ผิดปกติ	ปกติ	ปกติ	ไม่มี	ยังไม่มี	ไม่มี	▶
13/7/2565	0	33	28.05	ระบาย	ไม่ใช้	ปกติ	ปกติ	ปกติ	ผิดปกติ	ผิดปกติ	ปกติ	ปกติ	ไม่มี	ยังไม่มี	ไม่มี	▶
14/7/2565	0	32	27.2	ระบาย	ไม่ใช้	ปกติ	ปกติ	ปกติ	ผิดปกติ	ผิดปกติ	ปกติ	ปกติ	ไม่มี	ยังไม่มี	ไม่มี	▶
15/7/2565	0	31	26.35	ระบาย	ไม่ใช้	ปกติ	ปกติ	ปกติ	ผิดปกติ	ผิดปกติ	ปกติ	ปกติ	ไม่มี	ยังไม่มี	ไม่มี	▶
16/7/2565	0	32	27.2	ระบาย	ไม่ใช้	ปกติ	ปกติ	ปกติ	ผิดปกติ	ผิดปกติ	ปกติ	ปกติ	ไม่มี	ยังไม่มี	ไม่มี	▶
17/7/2565	0	33	28.05	ระบาย	ไม่ใช้	ปกติ	ปกติ	ปกติ	ผิดปกติ	ผิดปกติ	ปกติ	ปกติ	ไม่มี	ยังไม่มี	ไม่มี	▶
18/7/2565	0	33	28.05	ระบาย	ไม่ใช้	ปกติ	ปกติ	ปกติ	ผิดปกติ	ผิดปกติ	ปกติ	ปกติ	ไม่มี	ยังไม่มี	ไม่มี	▶

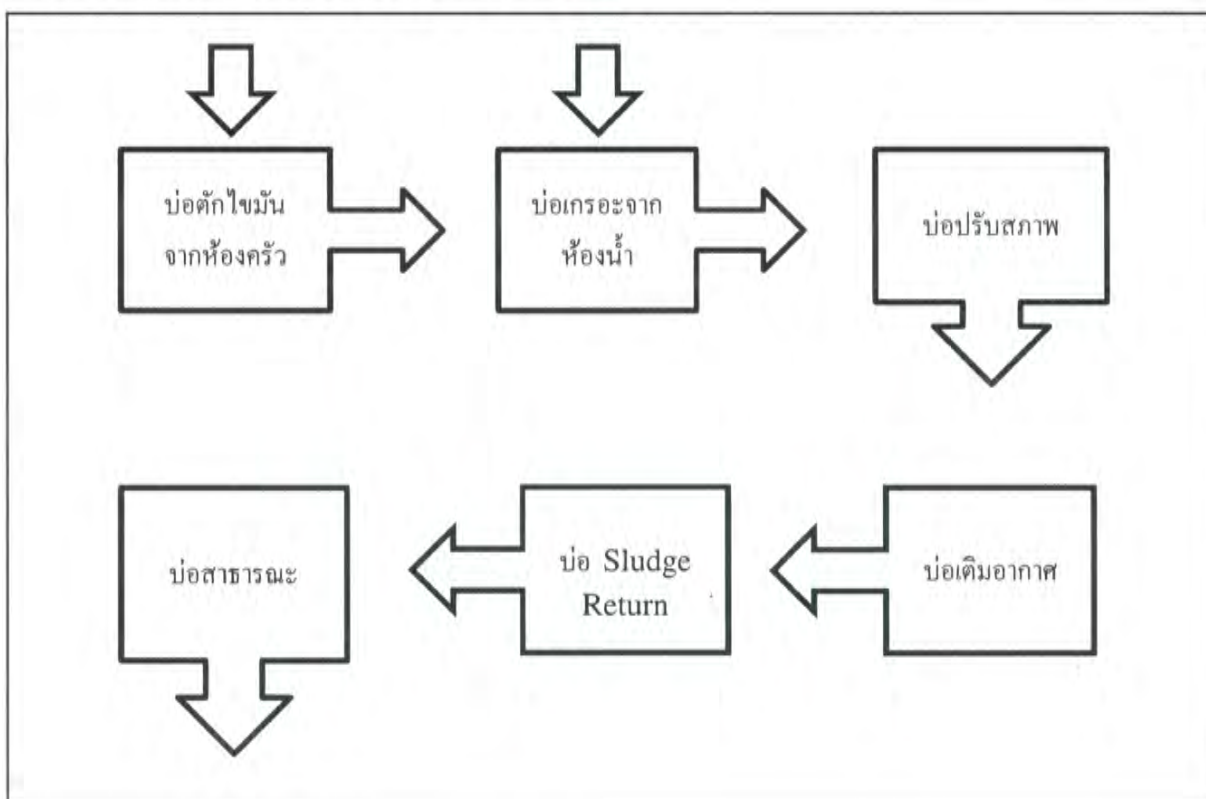
[illegible]

แบบ ทส. ๑

แบบบันทึกรายละเอียดของสถิติและข้อมูลซึ่งแสดงผลการทำงานของระบบบำบัดน้ำเสีย
ของแหล่งกำเนิดมลพิษ

แหล่งกำเนิดมลพิษ ตั้งอยู่เลขที่ 98 หมู่ที่ 4 ซอย -
ถนน เชียงใหม่-เชียงใหม่ แขวง/ตำบล พ่าฮ่อม เขต/อำเภอ
เมือง จังหวัด เชียงใหม่ โทรศัพท์ 052-088-318 โทรสาร - มี
นิติบุคคลอาคารชุด เอสเซ็นท์ เชียงใหม่ เป็นเจ้าของหรือผู้ครอบครองแหล่งกำเนิดมลพิษ ประกอบ
กิจการประเภท ห้องชุดพักอาศัย เท่านั้น
ใบอนุญาตเลขที่ (ถ้ามี) ๒/๒๕๖๑ (1 กุมภาพันธ์ 2561) ออกให้โดย สำนักงานที่ดินจังหวัด
เชียงใหม่
หมดอายุ ไม่มี

ซึ่งมีแผนผังแสดงการทำงานของระบบบำบัดน้ำเสีย ดังนี้



หมายเหตุ

๑. ให้กรอกสถิติและข้อมูลเฉพาะในกรณีที่มีสถิติและข้อมูลนั้นๆ ในแต่ละวัน
๒. ในกรณีระบบบำบัดน้ำเสียที่มีการติดตั้งเครื่องตรวจวัดคุณภาพน้ำทั้งแบบอัตโนมัติ ให้แนบผลการตรวจวัดคุณภาพน้ำทั้งทุกวันแยกตามพารามิเตอร์ที่ตรวจวัด และทำการสรุปผลเป็นสถิติและข้อมูลรายเดือน

ขอรับรองว่าการบันทึกสถิติและข้อมูลตามตารางข้างต้นถูกต้องทุกประการ

..... เจ้าของหรือผู้ครอบครองแหล่งกำเนิดมลพิษ

(.....)

.....ผู้ควบคุมระบบบำบัดน้ำเสีย

(.....)

ใบอนุญาตเลขที่ หมดอายุ

ออกให้โดย.....

..... ผู้รับจ้างให้บริการบำบัดน้ำเสีย

(.....)

ใบอนุญาตเลขที่ หมดอายุ

ออกให้โดย.....

รายงานสรุปผลการทำงานของระบบบำบัดน้ำเสีย

๑. ข้อมูลทั่วไป

แหล่งกำเนิดมลพิษ ตั้งอยู่เลขที่ 98 หมู่ที่ 4 ซอย -
 ถนน - แขวง/ตำบล ฟ้ายาม เขต/อำเภอ เมือง
 จังหวัด เชียงใหม่ โทรศัพท์ 052-088-318 โทรสาร -
 มี นิติบุคคลอาคารชุด เอสเซ้นท์ เชียงใหม่ เป็นเจ้าของหรือผู้ครอบครองแหล่งกำเนิดมลพิษ ประกอบ
 กิจกรรมประเภท ห้องชุดพักอาศัย เท่านั้น
 ใบอนุญาตเลขที่ ๒/๒๕๖๑ (1 กุมภาพันธ์ 2561) ออกให้โดย สำนักงานที่ดินจังหวัดเชียงใหม่
 หมดอายุ ไม่มี

ในการนี้ขอรายงานสรุปผลการทำงานของระบบบำบัดน้ำเสียของแหล่งกำเนิดมลพิษสำหรับ
 เดือน กันยายน พ.ศ. 2565 ตามที่ได้กำหนดในมาตรา ๘๐ แห่งพระราชบัญญัติส่งเสริมและรักษา
 คุณภาพสิ่งแวดล้อมแห่งชาติ พ.ศ. ๒๕๓๕ ในฐานะ

..... เจ้าของหรือผู้ครอบครองแหล่งกำเนิดมลพิษ
 (.....)

..... ผู้ควบคุมระบบบำบัดน้ำเสีย
 (.....)

ใบอนุญาตเลขที่ หมดอายุ
 ออกให้โดย

..... ผู้รับจ้างให้บริการบำบัดน้ำเสีย
 (.....)

ใบอนุญาตเลขที่ หมดอายุ
 ออกให้โดย

๒. ข้อมูลเกี่ยวกับระบบบำบัดน้ำเสีย และแหล่งรองรับน้ำทิ้ง

(๑) ประเภท/ชนิดของระบบบำบัดน้ำเสียแบบแอกทิเวเตดสลัดจ์ (Activated Sludge Process)
 ความสามารถในการรองรับน้ำเสียของระบบบำบัดน้ำเสีย 100 ลบ.ม./วัน

(๒) การทำงานของระบบบำบัดน้ำเสีย ☒ แบบต่อเนื่อง 24 ชั่วโมง/วัน
☐ แบบไม่ต่อเนื่อง (ระบุ).....

(๓) อุปกรณ์และเครื่องมือที่ใช้ในระบบบำบัดน้ำเสีย ☒ เครื่องสูบน้ำ ☒ เครื่องเติมอากาศ
☐ เครื่องกวนผสมน้ำเสีย ☐ เครื่องกวนผสมสารเคมี
☒ เครื่องสูบลตะกอน ☐ อื่น ๆ (ระบุ)

(๔) แหล่งรองรับน้ำทิ้ง (ระบุ) ท่อน้ำทิ้งของเทศบาลเชียงใหม่

(๕) วิธีจัดการตะกอนที่เกิดขึ้นจากระบบบำบัดน้ำเสียและวิธีการกำจัด.....

๓. สรุปผลการทำงานของระบบบำบัดน้ำเสียเป็นรายเดือน

- (๑) ปริมาณการใช้ไฟฟ้าของระบบบำบัดน้ำเสีย (หน่วย) 2696 หน่วย
- (๒) ปริมาณน้ำใช้ทุกกิจกรรมในแหล่งกำเนิดมลพิษ (ลบ.ม.) 1061 หน่วย
- (๓) ปริมาณน้ำเสียที่เข้าระบบบำบัดน้ำเสีย (ลบ.ม.) 901.85 หน่วย
- (๔) การระบายน้ำทั้งจากระบบบำบัดน้ำเสีย ระบบน้ำฝน
- (๕) ปริมาณสารเคมีหรือสารสกัดชีวภาพที่ใช้ (ลิตรหรือกิโลกรัม).....
- (๖) การทำงานของระบบบำบัดน้ำเสียและอุปกรณ์
- ระบบบำบัดน้ำเสีย ☒ ปกติ ☐ ผิดปกติ (ระบุ)
 - เครื่องสูบน้ำ ☒ ปกติ ☐ ผิดปกติ (ระบุ)
 - เครื่องเติมอากาศ ☒ ปกติ ☐ ผิดปกติ (ระบุ)
 - เครื่องกวนผสมน้ำเสีย ☐ ปกติ ☐ ผิดปกติ (ระบุ)
 - เครื่องกวนผสมสารเคมี ☐ ปกติ ☐ ผิดปกติ (ระบุ)
 - เครื่องสูบลตะกอน ☐ ปกติ ☒ ผิดปกติ (ระบุ)
 - อื่นๆ..... ☐ ปกติ ☐ ผิดปกติ (ระบุ)
- (๗) ปริมาณตะกอนส่วนเกินจากระบบบำบัดน้ำเสียที่นำไปกำจัด (ลบ.ม.) ยังไม่ได้ทำการกำจัด
-
- (๘) ปัญหา อุปสรรค และแนวทางแก้ไข

- คำเตือน ๑. เจ้าของหรือผู้ครอบครองแหล่งกำเนิดมลพิษ ผู้ควบคุมระบบบำบัดน้ำเสีย หรือผู้รับจ้างให้บริการบำบัดน้ำเสียผู้ใดไม่ปฏิบัติตามสถิติ ข้อมูล หรือไม่ทำบันทึกหรือรายงานตาม มาตรา ๘๐ ต้องระวางโทษจำคุกไม่เกินหนึ่งเดือน หรือปรับไม่เกินหนึ่งหมื่นบาท หรือทั้ง จำทั้งปรับตามมาตรา ๑๐๖
๒. ผู้ควบคุมระบบบำบัดน้ำเสียหรือผู้รับจ้างให้บริการบำบัดน้ำเสียผู้ใดทำบันทึกหรือรายงานโดย แสดงข้อความอันเป็นเท็จ ต้องระวางโทษจำคุกไม่เกินหนึ่งปี หรือปรับไม่เกินหนึ่ง แสนบาท หรือทั้งจำทั้งปรับตามมาตรา ๑๐๗

รายงานสรุปผลการทำงานของระบบบำบัดน้ำเสีย

ชื่อแหล่งกำเนิดมลพิษ : อาคารชุด เอสเซนต์ เชียงใหม่

แหล่งกำเนิดมลพิษ ตั้งอยู่เลขที่ : 98

หมู่ที่ : 4

ซอย :

ถนน :

แขวง/ตำบล : พายัพ

เขต/ตำบล : เมืองเชียงใหม่

จังหวัด : เชียงใหม่

โทรศัพท์ : 052088318

โทรสาร :

มี : นิติบุคคลอาคารชุดเอสเซนต์เชียงใหม่ เป็นเจ้าของหรือผู้ครอบครองแหล่งกำเนิดมลพิษ

ประกอบกิจการประเภท : อาคารชุด

ประเภทย่อย : ประเภท ข ตั้งแต่ 100 ห้องแต่ไม่ถึง 500 จำนวนห้อง : 400

สังกัด : เอกชน

ใบอนุญาตเลขที่ (ถ้ามี) : ๒/๒๕๖๑

ออกให้โดย : สำนักงานที่ดินจังหวัดเชียงใหม่

หมดอายุ : วว/คค/ปปปป

ในการนี้ ขอรายงานสรุปผลการทำงานของระบบบำบัดน้ำเสีย ของแหล่งกำเนิดมลพิษสำหรับ เดือน กันยายน พ.ศ. 2565

ตามที่ได้กำหนดในมาตรา 80 แห่งพระราชบัญญัติส่งเสริมและรักษาคุณภาพสิ่งแวดล้อมแห่งชาติ พ.ศ. 2535 ในฐานะ

ลงชื่อ

ผู้ครอบครองแหล่งกำเนิดมลพิษ

ลงชื่อ

ผู้ควบคุมระบบบำบัดน้ำเสีย

ใบอนุญาตเลขที่

หมดอายุ

ออกให้โดย

ลงชื่อ

ผู้รับจ้างให้บริการบำบัดน้ำเสีย

ใบอนุญาตเลขที่

หมดอายุ

ออกให้โดย

2. ข้อมูลเกี่ยวกับระบบน้ำเสีย และแหล่งรองรับน้ำทิ้ง

(1) ประเภท / ชนิดของระบบบำบัดน้ำเสีย

ความสามารถในการบำบัดน้ำเสีย

(2) การทำงานของระบบบำบัดน้ำเสีย

[X] แบบต่อเนื่อง 24 ชั่วโมง/วัน

[] แบบไม่ต่อเนื่อง (ระบุ)

(3) อุปกรณ์และเครื่องมือที่ใช้ในระบบบำบัดน้ำเสีย

[X] เครื่องสูบน้ำ

[X] ระบบเติมอากาศ

[] เครื่องกวน/ผสมน้ำเสีย

[] เครื่องกวน/ผสมสารเคมี

[X] เครื่องสูบลตะกอน

[] อื่นๆ

[] อื่นๆ

[] อื่นๆ

(4) แหล่งรองรับน้ำทิ้ง (ระบุ) ท่อน้ำทิ้งของเทศบาลเชียงใหม่

(5) วิธีจัดการตะกอนที่เกิดขึ้นจากระบบบำบัดน้ำเสียและวิธีการกำจัด

3. สรุปผลการทำงานของระบบบำบัดน้ำเสียเป็นรายเดือน

- | | |
|---|---|
| (1) ปริมาณการใช้ไฟฟ้าของระบบบำบัดน้ำเสีย (หน่วย) | 2,693.000 หน่วย |
| (2) ปริมาณน้ำใช้ในทุกกิจกรรมของแหล่งกำเนิดมลพิษ (ลบ.ม.) | 1,357.000 ลบ.ม. |
| (3) ปริมาณน้ำเสียที่เข้าระบบบำบัดน้ำเสีย (ลบ.ม.) | 1,153.450 ลบ.ม. |
| (4) การระบายน้ำทิ้งจากระบบบำบัดน้ำเสีย | [X] ระบายทุกวัน |
| | [] ระบายบางวัน (ระบุจำนวนวันที่ระบาย) วัน |
| | [] ไม่ระบายเลย |
| (5) ปริมาณสารเคมี หรือสารสกัดชีวภาพที่ใช้ | ปริมาณ หน่วย |
| 1. | 0.000 กิโลกรัม |
| (6) การทำงานของระบบบำบัดน้ำเสีย | |
| ระบบบำบัดน้ำเสีย | [X] ปกติ [] ผิดปกติ |
| เครื่องสูบน้ำ | [X] ปกติ [] ผิดปกติ |
| ระบบเติมอากาศ | [X] ปกติ [] ผิดปกติ |
| เครื่องสูบลำตะกอน | [] ปกติ [X] ผิดปกติ |
| (7) ปริมาณตะกอนส่วนเกินที่เกิดขึ้นจากระบบบำบัดน้ำเสียที่นำไปกำจัด | 0.00 กิโลกรัม |
| (8) ปัญหา อุปสรรค และแนวทางแก้ไข | |

- คำเตือน ๑. เจ้าของหรือผู้ครอบครองแหล่งกำเนิดมลพิษ ผู้ควบคุมระบบบำบัดน้ำเสีย หรือผู้รับจ้างให้บริการบำบัดน้ำเสียผู้ใดไม่จัดเก็บสถิติ ข้อมูล หรือไม่ทำบันทึกหรือรายงานตามมาตรา ๘๐ ต้องระวางโทษจำคุกไม่เกินหนึ่งเดือน หรือปรับไม่เกินหนึ่งหมื่นบาท หรือทั้งจำทั้งปรับตามมาตรา ๑๐๖
๒. ผู้ควบคุมระบบบำบัดน้ำเสียหรือผู้รับจ้างให้บริการบำบัดน้ำเสียผู้ใดทำบันทึกหรือรายงานโดยแสดงข้อความอันเป็นเท็จ ต้องระวางโทษจำคุกไม่เกินหนึ่งปี หรือปรับไม่เกินหนึ่งแสนบาท หรือทั้งจำทั้งปรับตามมาตรา ๑๐๗

ได้จัดเก็บสถิติและข้อมูลแสดงผลการทำงานของระบบบำบัดน้ำเสียประจำเดือน กันยายน 2565 ปรากฏตามตาราง ดังนี้

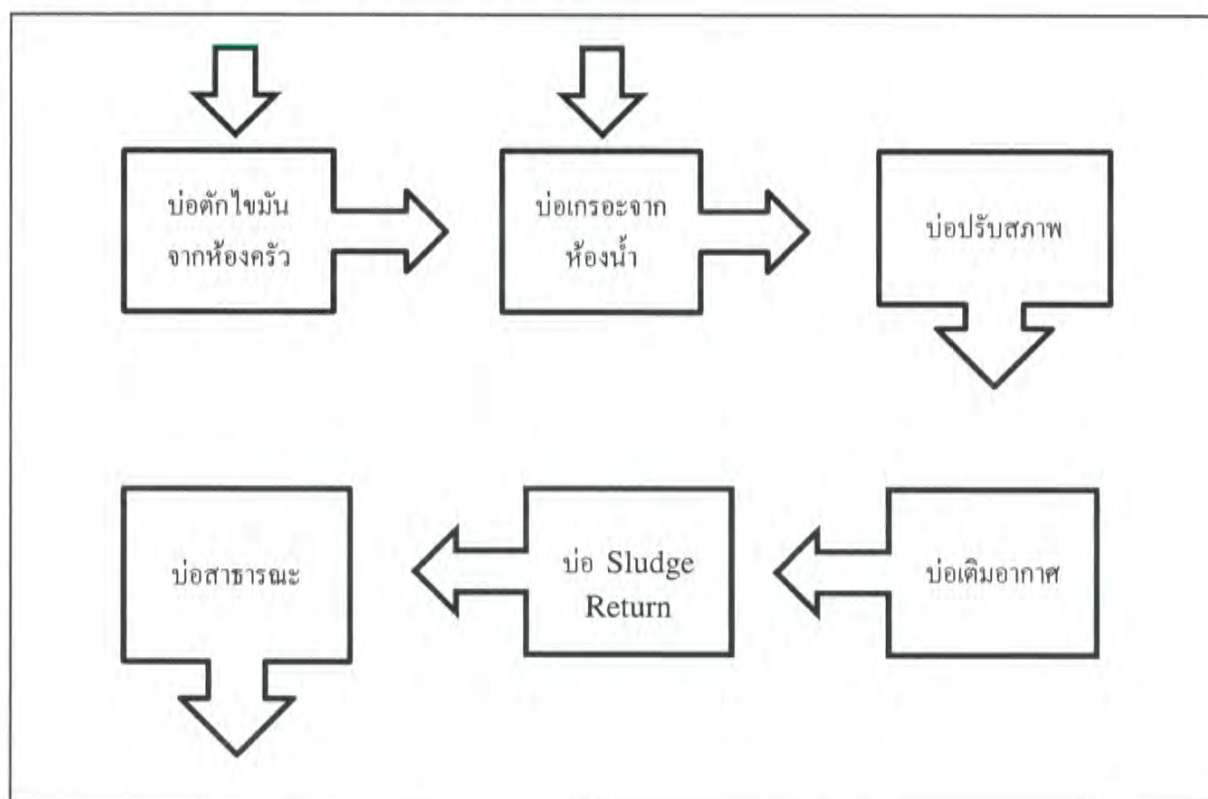
วัน เดือน ปี	ปริมาณการใช้ไฟฟ้าของระบบบำบัดน้ำเสีย(หน่วย)	ปริมาณน้ำใช้ในทุกกิจกรรมของแหล่งกำเนิดมลพิษ (ลบ.ม.)	ปริมาณน้ำเสียที่เข้าระบบบำบัดน้ำเสีย(ลบ.ม.)	การระบายน้ำทิ้งจากระบบบำบัดน้ำเสีย (ระบายไม่ระบาย)	ปริมาณสารเคมีหรือสารสกัดชีวภาพที่ใช้ (ชื่อปริมาณ) (ลิตรหรือ กิโลกรัม)	การทำงานของระบบบำบัดน้ำเสีย							ปริมาณตะกอนที่เกิดขึ้นจากระบบบำบัดน้ำเสียที่นำไปกำจัด (ลบ.ม.)	ปัญหาอุปสรรคและแนวทางแก้ไข	ลายมือชื่อผู้บันทึก
						ระบบบำบัดน้ำเสีย(ปกติ/ผิดปกติ)	เครื่องสูบน้ำ (ปกติ/ผิดปกติ)	เครื่องเติมอากาศ (ปกติ/ผิดปกติ)	เครื่องกวนผสมน้ำเสีย (ปกติ/ผิดปกติ)	เครื่องกวนผสมสารเคมี (ปกติ/ผิดปกติ)	เครื่องสูบน้ำ (ปกติ/ผิดปกติ)	เครื่องสูบน้ำ (ปกติ/ผิดปกติ)			
1/9/2565	88	38	32.3	ระบาย	ไม่ใช้	ปกติ	ปกติ	ปกติ	ไม่มี	ไม่มี	ผิดปกติ	ผิดปกติ	ยังไม่สูบ	ไม่มี	
2/9/2565	89	38	32.3	ระบาย	ไม่ใช้	ปกติ	ปกติ	ปกติ	ไม่มี	ไม่มี	ปกติ	ผิดปกติ	ยังไม่สูบ	ไม่มี	
3/9/2565	90	44	37.4	ระบาย	ไม่ใช้	ปกติ	ปกติ	ปกติ	ไม่มี	ไม่มี	ปกติ	ผิดปกติ	ยังไม่สูบ	ไม่มี	
4/9/2565	90	32	27.2	ระบาย	ไม่ใช้	ปกติ	ปกติ	ปกติ	ไม่มี	ไม่มี	ปกติ	ผิดปกติ	ยังไม่สูบ	ไม่มี	
5/9/2565	91	31	26.35	ระบาย	ไม่ใช้	ปกติ	ปกติ	ปกติ	ไม่มี	ไม่มี	ปกติ	ผิดปกติ	ยังไม่สูบ	ไม่มี	
6/9/2565	88	31	26.35	ระบาย	ไม่ใช้	ปกติ	ปกติ	ปกติ	ไม่มี	ไม่มี	ปกติ	ผิดปกติ	ยังไม่สูบ	ไม่มี	
7/9/2565	89	32	27.2	ระบาย	ไม่ใช้	ปกติ	ปกติ	ปกติ	ไม่มี	ไม่มี	ปกติ	ผิดปกติ	ยังไม่สูบ	ไม่มี	
8/9/2565	92	30	25.5	ระบาย	ไม่ใช้	ปกติ	ปกติ	ปกติ	ไม่มี	ไม่มี	ปกติ	ผิดปกติ	ยังไม่สูบ	ไม่มี	
9/9/2565	89	31	26.35	ระบาย	ไม่ใช้	ปกติ	ปกติ	ปกติ	ไม่มี	ไม่มี	ปกติ	ผิดปกติ	ยังไม่สูบ	ไม่มี	
10/9/2565	90	31	26.35	ระบาย	ไม่ใช้	ปกติ	ปกติ	ปกติ	ไม่มี	ไม่มี	ปกติ	ผิดปกติ	ยังไม่สูบ	ไม่มี	
11/9/2565	90	32	27.2	ระบาย	ไม่ใช้	ปกติ	ปกติ	ปกติ	ไม่มี	ไม่มี	ปกติ	ผิดปกติ	ยังไม่สูบ	ไม่มี	
12/9/2565	91	32	27.2	ระบาย	ไม่ใช้	ปกติ	ปกติ	ปกติ	ไม่มี	ไม่มี	ปกติ	ผิดปกติ	ยังไม่สูบ	ไม่มี	
13/9/2565	91	31	26.35	ระบาย	ไม่ใช้	ปกติ	ปกติ	ปกติ	ไม่มี	ไม่มี	ปกติ	ผิดปกติ	ยังไม่สูบ	ไม่มี	
14/9/2565	89	62	52.7	ระบาย	ไม่ใช้	ปกติ	ปกติ	ปกติ	ไม่มี	ไม่มี	ปกติ	ผิดปกติ	ยังไม่สูบ	ไม่มี	
15/9/2565	92	36	30.6	ระบาย	ไม่ใช้	ปกติ	ปกติ	ปกติ	ไม่มี	ไม่มี	ปกติ	ผิดปกติ	ยังไม่สูบ	ไม่มี	
16/9/2565	88	36	30.6	ระบาย	ไม่ใช้	ปกติ	ปกติ	ปกติ	ไม่มี	ไม่มี	ปกติ	ผิดปกติ	ยังไม่สูบ	ไม่มี	
17/9/2565	89	54	45.9	ระบาย	ไม่ใช้	ปกติ	ปกติ	ปกติ	ไม่มี	ไม่มี	ปกติ	ผิดปกติ	ยังไม่สูบ	ไม่มี	
18/9/2565	91	33	28.05	ระบาย	ไม่ใช้	ปกติ	ปกติ	ปกติ	ไม่มี	ไม่มี	ปกติ	ผิดปกติ	ยังไม่สูบ	ไม่มี	

แบบ ทส. ๑

แบบบันทึกรายละเอียดของสถิติและข้อมูลซึ่งแสดงผลการทำงานของระบบบำบัดน้ำเสีย
ของแหล่งกำเนิดมลพิษ

แหล่งกำเนิดมลพิษ ตั้งอยู่เลขที่ 98 หมู่ที่ 4 ซอย -
ถนน เชียงใหม่-เชียงราย แขวง/ตำบล พ่าฮาม เขต/อำเภอ
เมือง จังหวัด เชียงใหม่ โทรศัพท์ 052-088-318 โทรสาร - มี
นิติบุคคลอาคารชุด เอสเซ็นท์ เชียงใหม่ เป็นเจ้าของหรือผู้ครอบครองแหล่งกำเนิดมลพิษ ประกอบ
กิจการประเภท ห้องชุดพักอาศัย เท่านั้น
ใบอนุญาตเลขที่ (ถ้ามี) ๒/๒๕๖๑ (1 กุมภาพันธ์ 2561) ออกให้โดย สำนักงานที่ดินจังหวัด
เชียงใหม่
หมดอายุ ไม่มี

ซึ่งมีแผนผังแสดงการทำงานของระบบบำบัดน้ำเสีย ดังนี้



หมายเหตุ

๑. ให้กรอกสถิติและข้อมูลเฉพาะในกรณีที่มีสถิติและข้อมูลนั้นๆ ในแต่ละวัน
๒. ในกรณีระบบบำบัดน้ำเสียที่มีการติดตั้งเครื่องตรวจวัดคุณภาพน้ำทั้งแบบอัตโนมัติ ให้แนบผลการตรวจวัดคุณภาพน้ำทั้งทุกวันแยกตามพารามิเตอร์ที่ตรวจวัด และทำการสรุปผลเป็นสถิติและข้อมูลรายเดือน

ขอรับรองว่าการบันทึกสถิติและข้อมูลตามตารางข้างต้นถูกต้องทุกประการ

..... เจ้าของหรือผู้ครอบครองแหล่งกำเนิดมลพิษ

(.....)

.....ผู้ควบคุมระบบบำบัดน้ำเสีย

(.....)

ใบอนุญาตเลขที่ หมดอายุ

ออกให้โดย.....

..... ผู้รับจ้างให้บริการบำบัดน้ำเสีย

(.....)

ใบอนุญาตเลขที่ หมดอายุ

ออกให้โดย.....

รายงานสรุปผลการทำงานของระบบบำบัดน้ำเสีย

๑. ข้อมูลทั่วไป

แหล่งกำเนิดมลพิษ ตั้งอยู่เลขที่ 98 หมู่ที่ 4 ซอย -
 ถนน - แขวง/ตำบล ฟ้ายาม เขต/อำเภอ เมือง
 จังหวัด เชียงใหม่ โทรศัพท์ 052-088-318 โทรสาร -
 มี นิติบุคคลอาคารชุด เอสซีเอ็นท์ เชียงใหม่ เป็นเจ้าของหรือผู้ครอบครองแหล่งกำเนิดมลพิษ ประกอบ
 กิจกรรมประเภท ห้องชุดพักอาศัย เท่านั้น
 ใบอนุญาตเลขที่ ๒/๒๕๖๑ (1 กุมภาพันธ์ 2561) ออกให้โดย สำนักงานที่ดินจังหวัดเชียงใหม่
 หมดอายุ ไม่มี

ในการนี้ขอรายงานสรุปผลการทำงานของระบบบำบัดน้ำเสียของแหล่งกำเนิดมลพิษสำหรับ
 เดือน ตุลาคม พ.ศ. 2565 ตามที่ได้กำหนดในมาตรา ๘๐ แห่งพระราชบัญญัติส่งเสริมและรักษา
 คุณภาพสิ่งแวดล้อมแห่งชาติ พ.ศ. ๒๕๓๕ ในฐานะ

..... เจ้าของหรือผู้ครอบครองแหล่งกำเนิดมลพิษ
 (.....)

..... ผู้ควบคุมระบบบำบัดน้ำเสีย
 (.....)

ใบอนุญาตเลขที่ หมดอายุ
 ออกให้โดย

..... ผู้รับจ้างให้บริการบำบัดน้ำเสีย
 (.....)

ใบอนุญาตเลขที่ หมดอายุ
 ออกให้โดย

๒. ข้อมูลเกี่ยวกับระบบบำบัดน้ำเสีย และแหล่งรองรับน้ำทิ้ง

(๑) ประเภท/ชนิดของระบบบำบัดน้ำเสีย แบบแอกทิเวเตดสลัดจ์ (Activated Sludge Process)
 ความสามารถในการรองรับน้ำเสียของระบบบำบัดน้ำเสีย 100 ลบ.ม./วัน

(๒) การทำงานของระบบบำบัดน้ำเสีย ☒ แบบต่อเนื่อง 24 ชั่วโมง/วัน
☐ แบบไม่ต่อเนื่อง (ระบุ).....

(๓) อุปกรณ์และเครื่องมือที่ใช้ในระบบบำบัดน้ำเสีย ☒ เครื่องสูบน้ำ ☒ เครื่องเติมอากาศ
☐ เครื่องกวนผสมน้ำเสีย ☐ เครื่องกวนผสมสารเคมี
☒ เครื่องสูบละกอน ☐ อื่น ๆ (ระบุ).....

(๔) แหล่งรองรับน้ำทิ้ง (ระบุ) ท่อน้ำทิ้งของเทศบาลเชียงใหม่

(๕) วิธีจัดการตะกอนที่เกิดขึ้นจากระบบบำบัดน้ำเสียและวิธีการกำจัด.....

๓. สรุปผลการทำงานของระบบบำบัดน้ำเสียเป็นรายเดือน

- (๑) ปริมาณการใช้ไฟฟ้าของระบบบำบัดน้ำเสีย (หน่วย) 2822 หน่วย
- (๒) ปริมาณน้ำใช้ทุกกิจกรรมในแหล่งกำเนิดมลพิษ (ลบ.ม.) 1009 หน่วย
- (๓) ปริมาณน้ำเสียที่เข้าระบบบำบัดน้ำเสีย (ลบ.ม.) 988.82 หน่วย
- (๔) การระบายน้ำทั้งจากระบบบำบัดน้ำเสีย ระบบน้ำฝน
- (๕) ปริมาณสารเคมีหรือสารสกัดชีวภาพที่ใช้ (ลิตรหรือกิโลกรัม).....
- (๖) การทำงานของระบบบำบัดน้ำเสียและอุปกรณ์
- ระบบบำบัดน้ำเสีย ☒ ปกติ ☐ ผิดปกติ (ระบุ).....
 - เครื่องสูบน้ำ ☒ ปกติ ☐ ผิดปกติ (ระบุ)
 - เครื่องเติมอากาศ ☒ ปกติ ☐ ผิดปกติ (ระบุ)
 - เครื่องกวนผสมน้ำเสีย ☐ ปกติ ☐ ผิดปกติ (ระบุ)
 - เครื่องกวนผสมสารเคมี ☐ ปกติ ☐ ผิดปกติ (ระบุ)
 - เครื่องสูบลำตะกอน ☐ ปกติ ☒ ผิดปกติ (ระบุ).....
 - อื่นๆ..... ☐ ปกติ ☐ ผิดปกติ (ระบุ)
- (๗) ปริมาณตะกอนส่วนเกินจากระบบบำบัดน้ำเสียที่นำไปกำจัด (ลบ.ม.) ยังไม่ได้ทำการกำจัด
-
- (๘) ปัญหา อุปสรรค และแนวทางแก้ไข

- คำเตือน ๑. เจ้าของหรือผู้ครอบครองแหล่งกำเนิดมลพิษ ผู้ควบคุมระบบบำบัดน้ำเสีย หรือผู้รับจ้างให้บริการบำบัดน้ำเสียผู้ใดไม่จัดเก็บสถิติ ข้อมูล หรือไม่ทำบันทึกหรือรายงานตาม มาตรา ๘๐ ต้องระวางโทษจำคุกไม่เกินหนึ่งเดือน หรือปรับไม่เกินหนึ่งหมื่นบาท หรือทั้ง จำทั้งปรับตามมาตรา ๑๐๖
๒. ผู้ควบคุมระบบบำบัดน้ำเสียหรือผู้รับจ้างให้บริการบำบัดน้ำเสียผู้ใดทำบันทึกหรือรายงานโดย แสดงข้อความอันเป็นเท็จ ต้องระวางโทษจำคุกไม่เกินหนึ่งปี หรือปรับไม่เกินหนึ่ง แสนบาท หรือทั้งจำทั้งปรับตามมาตรา ๑๐๗

รายงานสรุปผลการทำงานของระบบบำบัดน้ำเสีย

ชื่อแหล่งกำเนิดมลพิษ : อาคารชุด เอสเซ้นท์ เชียงใหม่

แหล่งกำเนิดมลพิษ ตั้งอยู่เลขที่ : 98

หมู่ที่ : 4

ซอย :

ถนน :

แขวง/ตำบล : พายัพ

เขต/ตำบล : เมืองเชียงใหม่

จังหวัด : เชียงใหม่

โทรศัพท์ : 052088318

โทรสาร :

มี : นิติบุคคลอาคารชุดเอสเซ้นท์เชียงใหม่ เป็นเจ้าของหรือผู้ครอบครองแหล่งกำเนิดมลพิษ

ประกอบกิจการประเภท : อาคารชุด

ประเภทย่อย : ประเภท ข ตั้งแต่ 100 ห้องแต่ไม่ถึง 500 จำนวนห้อง : 400

สังกัด : เอกชน

ใบอนุญาตเลขที่ (ถ้ามี) : ๒/๒๕๖๑

ออกให้โดย : สำนักงานที่ดินจังหวัดเชียงใหม่

หมดอายุ : วว/ตด/ปปปป

ในการนี้ ขอรายงานสรุปผลการทำงานของระบบบำบัดน้ำเสีย ของแหล่งกำเนิดมลพิษสำหรับ เดือน ตุลาคม พ.ศ. 2565 ตามที่ได้กำหนดในมาตรา 80 แห่งพระราชบัญญัติส่งเสริมและรักษาคุณภาพสิ่งแวดล้อมแห่งชาติ พ.ศ. 2535 ในฐานะ

ลงชื่อ _____

ผู้ครอบครองแหล่งกำเนิดมลพิษ

ลงชื่อ _____

ผู้ควบคุมระบบบำบัดน้ำเสีย

ใบอนุญาตเลขที่ _____

หมดอายุ _____

ออกให้โดย _____

ลงชื่อ _____

ผู้รับจ้างให้บริการบำบัดน้ำเสีย

ใบอนุญาตเลขที่ _____

หมดอายุ _____

ออกให้โดย _____

2. ข้อมูลเกี่ยวกับระบบน้ำเสีย และแหล่งรองรับน้ำทิ้ง

(1) ประเภท / ชนิดของระบบบำบัดน้ำเสีย

ความสามารถในการบำบัดน้ำเสีย

(2) การทำงานของระบบบำบัดน้ำเสีย

[X] แบบต่อเนื่อง 24 ชั่วโมง/วัน

[] แบบไม่ต่อเนื่อง (ระยะ)

(3) อุปกรณ์และเครื่องมือที่ใช้ในระบบบำบัดน้ำเสีย

[X] เครื่องสูบน้ำ

[X] ระบบเติมอากาศ

[] เครื่องกวน/ผสมน้ำเสีย

[] เครื่องกวน/ผสมสารเคมี

[X] เครื่องสูบตะกอน

[] อื่นๆ

[] อื่นๆ

[] อื่นๆ

(4) แหล่งรองรับน้ำทิ้ง (ระบุ) ท่อน้ำทิ้งของเทศบาลเชียงใหม่

(5) วิธีจัดการตะกอนที่เกิดขึ้นจากระบบบำบัดน้ำเสียและวิธีการกำจัด

3. สรุปผลการทำงานของระบบบำบัดน้ำเสียเป็นรายเดือน

(1) ปริมาณการใช้ไฟฟ้าของระบบบำบัดน้ำเสีย (หน่วย)

2,822.000 หน่วย

(2) ปริมาณน้ำใช้ในทุกกิจกรรมของแหล่งกำเนิดมลพิษ (ลบ.ม.)

1,009.000 ลบ.ม.

(3) ปริมาณน้ำเสียที่เข้าระบบบำบัดน้ำเสีย (ลบ.ม.)

988.820 ลบ.ม.

(4) การระบายน้ำทิ้งจากระบบบำบัดน้ำเสีย

☒ ระบายทุกวัน

☐ ระบายบางวัน (ระบุจำนวนวันที่ระบาย)

วัน

☐ ไม่ระบายเลย

(5) ปริมาณสารเคมี หรือสารสกัดชีวภาพที่ใช้

ปริมาณ หน่วย

1.

0.000 กิโลกรัม

(6) การทำงานของระบบบำบัดน้ำเสีย

ระบบบำบัดน้ำเสีย

☒ ปกติ ☐ ผิดปกติ

เครื่องสูบน้ำ

☒ ปกติ ☐ ผิดปกติ

ระบบเติมอากาศ

☒ ปกติ ☐ ผิดปกติ

เครื่องสูบลบตะกอน

☐ ปกติ ☒ ผิดปกติ

(7) ปริมาณตะกอนส่วนเกินที่เกิดขึ้นจากระบบบำบัดน้ำเสียที่นำไปกำจัด 0.00 กิโลกรัม

(8) ปัญหา อุปสรรค และแนวทางแก้ไข

คำเตือน ๑. เจ้าของหรือผู้ครอบครองแหล่งกำเนิดมลพิษ ผู้ควบคุมระบบบำบัดน้ำเสีย หรือผู้รับจ้าง

ให้บริการบำบัดน้ำเสียผู้ใดไม่จัดเก็บสถิติ ข้อมูล หรือไม่ทำบันทึกหรือรายงาน

ตามมาตรา ๘๐ ต้องระวางโทษจำคุกไม่เกินหนึ่งเดือน หรือปรับไม่เกินหนึ่งหมื่นบาท

หรือทั้งจำทั้งปรับตามมาตรา ๑๐๖

๒. ผู้ควบคุมระบบบำบัดน้ำเสียหรือผู้รับจ้างให้บริการบำบัดน้ำเสียผู้ใดทำบันทึกหรือรายงาน

โดยแสดงข้อความอันเป็นเท็จ ต้องระวางโทษจำคุกไม่เกินหนึ่งปี หรือปรับไม่เกิน

หนึ่งแสนบาท หรือทั้งจำทั้งปรับตามมาตรา ๑๐๗

ได้จัดเก็บสถิติและข้อมูลแสดงผลการทำงานของระบบบำบัดน้ำเสียประจำเดือน ตุลาคม 2565 ปรากฏตามตาราง ดังนี้

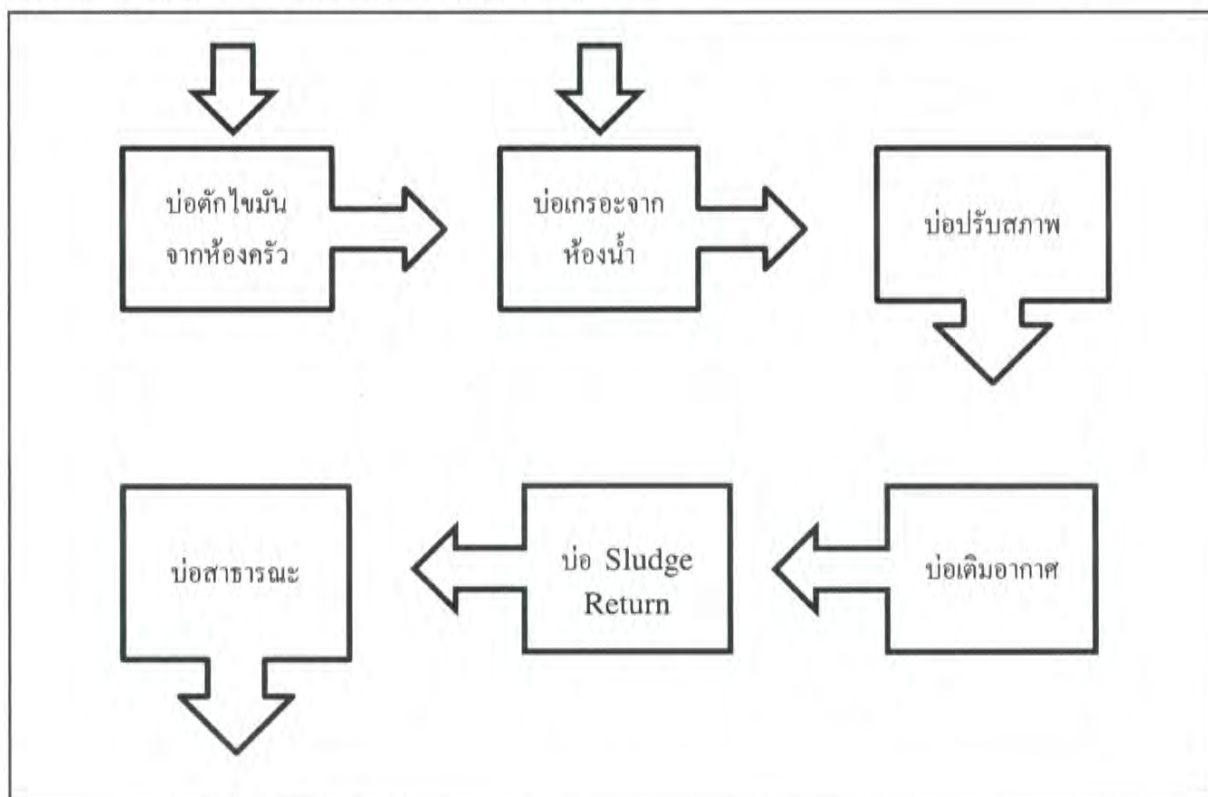
วัน เดือน ปี	ปริมาณการใช้ไฟฟ้าของระบบบำบัดน้ำเสีย(หน่วย)	ปริมาณน้ำใช้ในทุกกิจกรรมของแหล่งกำเนิดมลพิษ (ลบ.ม.)	ปริมาณน้ำเสียที่เข้าระบบบำบัดน้ำเสีย(ลบ.ม.)	การระบายน้ำทิ้งจากระบบบำบัดน้ำเสีย (ระบาย/ไม่ระบาย)	ปริมาณสารเคมีหรือสารสกัดชีวภาพที่ใช้ (ชื่อปริมาณ) (ลิตรหรือ กิโลกรัม)	การทำงานของระบบบำบัดน้ำเสีย						ปริมาณตะกอนส่วนเกินที่เกิดขึ้นจากระบบบำบัดน้ำเสียที่นำไปกำจัด (ลบ.ม.)	ปัญหาอุปสรรคและแนวทางแก้ไข	ลายมือชื่อผู้บันทึก
						ระบบบำบัดน้ำเสีย(ปกติ/ผิดปกติ)	เครื่องสูบน้ำ (ปกติ/ผิดปกติ)	เครื่องเติมอากาศ (ปกติ/ผิดปกติ)	เครื่องกวนผสมน้ำเสีย (ปกติ/ผิดปกติ)	เครื่องกวนผสมสารเคมี (ปกติ/ผิดปกติ)	เครื่องสูบน้ำ (ปกติ/ผิดปกติ)	อื่น ๆ (ระบุ) (ปกติ/ผิดปกติ)		
1/10/2565	90	61	59.78	ระบาย	ไม่ใช้	ปกติ	ปกติ	ปกติ	ไม่มี	ไม่มี	ผิดปกติ	ไม่มี	ไม่มี	
2/10/2565	91	1	0.98	ระบาย	ไม่ใช้	ปกติ	ปกติ	ปกติ	ไม่มี	ไม่มี	ผิดปกติ	ไม่มี	ไม่มี	
3/10/2565	91	57	55.86	ระบาย	ไม่ใช้	ปกติ	ปกติ	ปกติ	ไม่มี	ไม่มี	ผิดปกติ	ไม่มี	ไม่มี	
4/10/2565	88	2	1.96	ระบาย	ไม่ใช้	ปกติ	ปกติ	ปกติ	ไม่มี	ไม่มี	ผิดปกติ	ไม่มี	ไม่มี	
5/10/2565	91	59	57.82	ระบาย	ไม่ใช้	ปกติ	ปกติ	ปกติ	ไม่มี	ไม่มี	ผิดปกติ	ไม่มี	ไม่มี	
6/10/2565	91	61	59.78	ระบาย	ไม่ใช้	ปกติ	ปกติ	ปกติ	ไม่มี	ไม่มี	ผิดปกติ	ไม่มี	ไม่มี	
7/10/2565	90	2	1.96	ระบาย	ไม่ใช้	ปกติ	ปกติ	ปกติ	ไม่มี	ไม่มี	ผิดปกติ	ไม่มี	ไม่มี	
8/10/2565	90	60	58.8	ระบาย	ไม่ใช้	ปกติ	ปกติ	ปกติ	ไม่มี	ไม่มี	ผิดปกติ	ไม่มี	ไม่มี	
9/10/2565	91	27	26.46	ระบาย	ไม่ใช้	ปกติ	ปกติ	ปกติ	ไม่มี	ไม่มี	ผิดปกติ	ไม่มี	ไม่มี	
10/10/2565	92	40	39.2	ระบาย	ไม่ใช้	ปกติ	ปกติ	ปกติ	ไม่มี	ไม่มี	ผิดปกติ	ไม่มี	ไม่มี	
11/10/2565	90	2	1.96	ระบาย	ไม่ใช้	ปกติ	ปกติ	ปกติ	ไม่มี	ไม่มี	ผิดปกติ	ไม่มี	ไม่มี	
12/10/2565	91	59	57.82	ระบาย	ไม่ใช้	ปกติ	ปกติ	ปกติ	ไม่มี	ไม่มี	ผิดปกติ	ไม่มี	ไม่มี	
13/10/2565	91	2	1.96	ระบาย	ไม่ใช้	ปกติ	ปกติ	ปกติ	ไม่มี	ไม่มี	ผิดปกติ	ไม่มี	ไม่มี	
14/10/2565	90	59	57.82	ระบาย	ไม่ใช้	ปกติ	ปกติ	ปกติ	ไม่มี	ไม่มี	ผิดปกติ	ไม่มี	ไม่มี	
15/10/2565	91	3	2.94	ระบาย	ไม่ใช้	ปกติ	ปกติ	ปกติ	ไม่มี	ไม่มี	ผิดปกติ	ไม่มี	ไม่มี	
16/10/2565	91	57	55.86	ระบาย	ไม่ใช้	ปกติ	ปกติ	ปกติ	ไม่มี	ไม่มี	ผิดปกติ	ไม่มี	ไม่มี	
17/10/2565	93	4	3.92	ระบาย	ไม่ใช้	ปกติ	ปกติ	ปกติ	ไม่มี	ไม่มี	ผิดปกติ	ไม่มี	ไม่มี	
18/10/2565	86	57	55.86	ระบาย	ไม่ใช้	ปกติ	ปกติ	ปกติ	ไม่มี	ไม่มี	ผิดปกติ	ไม่มี	ไม่มี	

แบบ ทส. ๑

แบบบันทึกรายละเอียดของสถิติและข้อมูลซึ่งแสดงผลการทำงานของระบบบำบัดน้ำเสีย
ของแหล่งกำเนิดมลพิษ

แหล่งกำเนิดมลพิษ ตั้งอยู่เลขที่ 98 หมู่ที่ 4 ซอย -
ถนน เชียงใหม่-เชียงใหม่ แขวง/ตำบล พ้าฮ่อม เขต/อำเภอ
เมือง จังหวัด เชียงใหม่ โทรศัพท์ 052-088-318 โทรสาร - มี
นิติบุคคลอาคารชุด เอสซีเอ็นที เชียงใหม่ เป็นเจ้าของหรือผู้ครอบครองแหล่งกำเนิดมลพิษ ประกอบ
กิจการประเภท ห้องชุดพักอาศัย เท่านั้น
ใบอนุญาตเลขที่ (ถ้ามี) ๒/๒๕๖๑(1 กุมภาพันธ์ 2561) ออกให้โดย สำนักงานที่ดินจังหวัด
เชียงใหม่
หมดอายุ ไม่มี

ซึ่งมีแผนผังแสดงการทำงานของระบบบำบัดน้ำเสีย ดังนี้



หมายเหตุ

๑. ให้กรอกสถิติและข้อมูลเฉพาะในกรณีที่มีสถิติและข้อมูลนั้นๆ ในแต่ละวัน
๒. ในกรณีระบบบำบัดน้ำเสียที่มีการติดตั้งเครื่องตรวจวัดคุณภาพน้ำทั้งแบบอัตโนมัติ
ให้แนบผลการตรวจวัดคุณภาพน้ำทั้งทุกวันแยกตามพารามิเตอร์ที่ตรวจวัด และทำ
การสรุปผลเป็นสถิติและข้อมูลรายเดือน

ขอรับรองว่าการบันทึกสถิติและข้อมูลตามตารางข้างต้นถูกต้องทุกประการ

..... เจ้าของหรือผู้ครอบครองแหล่งกำเนิดมลพิษ

(.....)

.....ผู้ควบคุมระบบบำบัดน้ำเสีย

(.....)

ใบอนุญาตเลขที่ หมดอายุ

ออกให้โดย.....

..... ผู้รับจ้างให้บริการบำบัดน้ำเสีย

(.....)

ใบอนุญาตเลขที่ หมดอายุ

ออกให้โดย.....

รายงานสรุปผลการทำงานของระบบบำบัดน้ำเสีย

๑. ข้อมูลทั่วไป

แหล่งกำเนิดมลพิษ ตั้งอยู่เลขที่ 98 หมู่ที่ 4 ซอย -
ถนน - แขวง/ตำบล พายัพ เขตอำเภอ เมือง
จังหวัด เชียงใหม่ โทรศัพท์ 052-088-318 โทรสาร -
มี นิติบุคคลอาคารชุด เอสซีเอ็น เชียงใหม่ เป็นเจ้าของหรือผู้ครอบครองแหล่งกำเนิดมลพิษ- ประกอบ
กิจการประเภท ห้องชุดพักอาศัย เท่านั้น
ใบอนุญาตเลขที่ ๒/๒๕๖๑ (1 กุมภาพันธ์ 2561) ออกให้โดย สำนักงานที่ดินจังหวัดเชียงใหม่
หมดอายุ ไม่มี

ในการนี้ขอรายงานสรุปผลการทำงานของระบบบำบัดน้ำเสียของแหล่งกำเนิดมลพิษสำหรับ
เดือน ธันวาคม พ.ศ. 2565 ตามที่ได้กำหนดในมาตรา ๘๐ แห่งพระราชบัญญัติส่งเสริมและรักษา
คุณภาพสิ่งแวดล้อมแห่งชาติ พ.ศ. ๒๕๓๕ ในฐานะ

..... เจ้าของหรือผู้ครอบครองแหล่งกำเนิดมลพิษ
(.....)

..... ผู้ควบคุมระบบบำบัดน้ำเสีย
(.....)

ใบอนุญาตเลขที่ หมดอายุ
ออกให้โดย

..... ผู้รับจ้างให้บริการบำบัดน้ำเสีย
(.....)

ใบอนุญาตเลขที่ หมดอายุ
ออกให้โดย

๒. ข้อมูลเกี่ยวกับระบบบำบัดน้ำเสีย และแหล่งรองรับน้ำทิ้ง

(๑) ประเภท/ชนิดของระบบบำบัดน้ำเสีย แบบแอกทิเวเตดสลัดจ์ (Activated Sludge Process)
ความสามารถในการรองรับน้ำเสียของระบบบำบัดน้ำเสีย 100 ลบ.ม./วัน

(๒) การทำงานของระบบบำบัดน้ำเสีย ☒ แบบต่อเนื่อง 24 ชั่วโมง/วัน
☐ แบบไม่ต่อเนื่อง (ระบุ)

(๓) อุปกรณ์และเครื่องมือที่ใช้ในระบบบำบัดน้ำเสีย ☒ เครื่องสูบน้ำ ☒ เครื่องเติมอากาศ
☐ เครื่องกวนผสมน้ำเสีย ☐ เครื่องกวนผสมสารเคมี
☒ เครื่องสูบละออง ☐ อื่น ๆ (ระบุ)

(๔) แหล่งรองรับน้ำทิ้ง (ระบุ) ท่อน้ำทิ้งของเทศบาลเชียงใหม่

(๕) วิธีจัดการตะกอนที่เกิดขึ้นจากระบบบำบัดน้ำเสียและวิธีการกำจัด

๓. สรุปผลการทำงานของระบบบำบัดน้ำเสียเป็นรายเดือน

- (๑) ปริมาณการใช้ไฟฟ้าของระบบบำบัดน้ำเสีย (หน่วย) 2938 หน่วย
- (๒) ปริมาณน้ำใช้ทุกกิจกรรมในแหล่งกำเนิดมลพิษ (ลบ.ม.) 1196 หน่วย
- (๓) ปริมาณน้ำเสียที่เข้าระบบบำบัดน้ำเสีย (ลบ.ม.) 1172.08 หน่วย
- (๔) การระบายน้ำทั้งจากระบบบำบัดน้ำเสีย ระบบน้ำฝน
- (๕) ปริมาณสารเคมีหรือสารสกัดชีวภาพที่ใช้ (ลิตรหรือกิโลกรัม)
- (๖) การทำงานของระบบบำบัดน้ำเสียและอุปกรณ์
- ระบบบำบัดน้ำเสีย ☒ ปกติ ☐ ผิดปกติ (ระบุ)
 - เครื่องสูบน้ำ ☒ ปกติ ☐ ผิดปกติ (ระบุ)
 - เครื่องเติมอากาศ ☒ ปกติ ☐ ผิดปกติ (ระบุ)
 - เครื่องกวนผสมน้ำเสีย ☐ ปกติ ☐ ผิดปกติ (ระบุ)
 - เครื่องกวนผสมสารเคมี ☐ ปกติ ☐ ผิดปกติ (ระบุ)
 - เครื่องสูบลตะกอน ☒ ปกติ ☐ ผิดปกติ (ระบุ)
 - อื่นๆ ☐ ปกติ ☐ ผิดปกติ (ระบุ)
- (๗) ปริมาณตะกอนส่วนเกินจากระบบบำบัดน้ำเสียที่นำไปกำจัด (ลบ.ม.) ยังไม่ได้ทำการกำจัด
-
- (๘) ปัญหา อุปสรรค และแนวทางแก้ไข

- คำเตือน ๑. เจ้าของหรือผู้ครอบครองแหล่งกำเนิดมลพิษ ผู้ควบคุมระบบบำบัดน้ำเสีย หรือผู้รับจ้างให้บริการบำบัดน้ำเสียผู้ใดไม่จัดเก็บสถิติ ข้อมูล หรือไม่ทำบันทึกหรือรายงานตาม มาตรา ๘๐ ต้องระวางโทษจำคุกไม่เกินหนึ่งเดือน หรือปรับไม่เกินหนึ่งหมื่นบาท หรือทั้ง จำทั้งปรับตามมาตรา ๑๐๖
๒. ผู้ควบคุมระบบบำบัดน้ำเสียหรือผู้รับจ้างให้บริการบำบัดน้ำเสียผู้ใดทำบันทึกหรือรายงานโดย แสดงข้อความอันเป็นเท็จ ต้องระวางโทษจำคุกไม่เกินหนึ่งปี หรือปรับไม่เกินหนึ่ง แสนบาท หรือทั้งจำทั้งปรับตามมาตรา ๑๐๗

รายงานสรุปผลการทำงานของระบบบำบัดน้ำเสีย

ชื่อแหล่งกำเนิดมลพิษ : อาคารชุด เอสเซนต์ เชียงใหม่

แหล่งกำเนิดมลพิษ ตั้งอยู่เลขที่ : 98

หมู่ที่ : 4

ซอย :

ถนน :

แขวง/ตำบล : พายัพ

เขต/ตำบล : เมืองเชียงใหม่

จังหวัด : เชียงใหม่

โทรศัพท์ : 052088318

โทรสาร :

มี : นิติบุคคลอาคารชุดเอสเซนต์เชียงใหม่ เป็นเจ้าของหรือผู้ครอบครองแหล่งกำเนิดมลพิษ

ประกอบกิจการประเภท : อาคารชุด

ประเภทย่อย : ประเภท ข ตั้งแต่ 100 ห้องแต่ไม่ถึง 500 จำนวนห้อง : 400

สังกัด : เอกชน

ใบอนุญาตเลขที่ (ถ้ามี) : ๒/๒๕๖๑

ออกให้โดย : สำนักงานที่ดินจังหวัดเชียงใหม่

หมดอายุ : วว/คค/ปปปป

ในการนี้ ขอรายงานสรุปผลการดำเนินงานของระบบบำบัดน้ำเสีย ของแหล่งกำเนิดมลพิษสำหรับ เดือน ธันวาคม พ.ศ. 2565 ตามที่ได้กำหนดในมาตรา 80 แห่งพระราชบัญญัติส่งเสริมและรักษาคุณภาพสิ่งแวดล้อมแห่งชาติ พ.ศ. 2535 ในฐานะ

ลงชื่อ

ผู้ครอบครองแหล่งกำเนิดมลพิษ

ลงชื่อ

ผู้ควบคุมระบบบำบัดน้ำเสีย

ใบอนุญาตเลขที่

หมดอายุ

ออกให้โดย

ลงชื่อ

ผู้รับจ้างให้บริการบำบัดน้ำเสีย

ใบอนุญาตเลขที่

หมดอายุ

ออกให้โดย

2. ข้อมูลเกี่ยวกับระบบน้ำเสีย และแหล่งรองรับน้ำทิ้ง

(1) ประเภท / ชนิดของระบบบำบัดน้ำเสีย

ความสามารถในการบำบัดน้ำเสีย

(2) การทำงานของระบบบำบัดน้ำเสีย

[X] แบบต่อเนื่อง 24 ชั่วโมง/วัน

[] แบบไม่ต่อเนื่อง (ระยะ)

(3) อุปกรณ์และเครื่องมือที่ใช้ในระบบบำบัดน้ำเสีย

[X] เครื่องสูบน้ำ

[X] ระบบเติมอากาศ

[] เครื่องกวน/ผสมน้ำเสีย

[] เครื่องกวน/ผสมสารเคมี

[X] เครื่องสูบลม

[] อื่นๆ

[] อื่นๆ

[] อื่นๆ

3. สรุปผลการทำงานของระบบบำบัดน้ำเสียเป็นรายเดือน

- คำเตือน ๑. เจ้าของหรือผู้ครอบครองแหล่งกำเนิดมลพิษ ผู้ควบคุมระบบบำบัดน้ำเสีย หรือผู้รับจ้างให้บริการบำบัดน้ำเสียผู้ใดไม่จัดเก็บสถิติ ข้อมูล หรือไม่ทำบันทึกหรือรายงานตามมาตรา ๘๐ ต้องระวางโทษจำคุกไม่เกินหนึ่งเดือน หรือปรับไม่เกินหนึ่งหมื่นบาท หรือทั้งจำทั้งปรับตามมาตรา ๑๐๖
๒. ผู้ควบคุมระบบบำบัดน้ำเสียหรือผู้รับจ้างให้บริการบำบัดน้ำเสียผู้ใดทำบันทึกหรือรายงานโดยแสดงข้อความอันเป็นเท็จ ต้องระวางโทษจำคุกไม่เกินหนึ่งปี หรือปรับไม่เกินหนึ่งแสนบาท หรือทั้งจำทั้งปรับตามมาตรา ๑๐๗

ได้จัดเก็บสถิติและข้อมูลแสดงผลการทำงานของระบบบำบัดน้ำเสียประจำเดือน ธันวาคม 2565 ปรากฏตามตาราง ดังนี้

วัน เดือน ปี	ปริมาณการใช้ไฟฟ้าของระบบบำบัดน้ำเสีย(หน่วย)	ปริมาณน้ำในถังกิจกรรมของแหล่งกำเนิดมลพิษ (ลบ.ม.)	ปริมาณน้ำทิ้งจากระบบบำบัดน้ำเสีย (ระบาย/ไม่ระบาย)	ปริมาณสารเคมีหรือสารสกัดชีวภาพที่ใช้ (ชื่อ/ปริมาณ) (ลิตรหรือ กิโลกรัม)	การทำงานของระบบบำบัดน้ำเสีย							ปริมาณตะกอนส่วนเกินที่เกิดขึ้นจากระบบบำบัดน้ำเสียที่นำไปกำจัด (ลบ.ม.)	ปัญหาอุปสรรคและแนวทางแก้ไข	ลายมือชื่อผู้บันทึก
					ระบบบำบัดน้ำเสีย(ปกติ/ผิดปกติ)	เครื่องสูบน้ำ (ปกติ/ผิดปกติ)	เครื่องเติมอากาศ (ปกติ/ผิดปกติ)	เครื่องผสมน้ำเสีย (ปกติ/ผิดปกติ)	เครื่องกวน/ผสมสารเคมี (ปกติ/ผิดปกติ)	เครื่องสูบน้ำ (ปกติ/ผิดปกติ)	อื่น(ระบุ) (ปกติ/ผิดปกติ)			
1/12/2565	92	2	1.96	ไม่ใช้	ปกติ	ปกติ	ปกติ	ไม่มี	ไม่มี	ปกติ	ไม่มี	ยังไม่สูบ	ไม่มี	
2/12/2565	93	78	76.44	ไม่ใช้	ปกติ	ปกติ	ปกติ	ไม่มี	ไม่มี	ปกติ	ไม่มี	ยังไม่สูบ	ไม่มี	
3/12/2565	94	3	2.94	ไม่ใช้	ปกติ	ปกติ	ปกติ	ไม่มี	ไม่มี	ปกติ	ไม่มี	ยังไม่สูบ	ไม่มี	
4/12/2565	93	61	59.78	ไม่ใช้	ปกติ	ปกติ	ปกติ	ไม่มี	ไม่มี	ปกติ	ไม่มี	ยังไม่สูบ	ไม่มี	
5/12/2565	92	2	1.96	ไม่ใช้	ปกติ	ปกติ	ปกติ	ไม่มี	ไม่มี	ปกติ	ไม่มี	ยังไม่สูบ	ไม่มี	
6/12/2565	91	62	60.76	ไม่ใช้	ปกติ	ปกติ	ปกติ	ไม่มี	ไม่มี	ปกติ	ไม่มี	ยังไม่สูบ	ไม่มี	
7/12/2565	94	2	1.96	ไม่ใช้	ปกติ	ปกติ	ปกติ	ไม่มี	ไม่มี	ปกติ	ไม่มี	ยังไม่สูบ	ไม่มี	
8/12/2565	171	63	61.74	ไม่ใช้	ปกติ	ปกติ	ปกติ	ไม่มี	ไม่มี	ปกติ	ไม่มี	ยังไม่สูบ	ไม่มี	
9/12/2565	95	58	56.84	ไม่ใช้	ปกติ	ปกติ	ปกติ	ไม่มี	ไม่มี	ปกติ	ไม่มี	ยังไม่สูบ	ไม่มี	
10/12/2565	95	4	3.92	ไม่ใช้	ปกติ	ปกติ	ปกติ	ไม่มี	ไม่มี	ปกติ	ไม่มี	ยังไม่สูบ	ไม่มี	
11/12/2565	93	61	59.78	ไม่ใช้	ปกติ	ปกติ	ปกติ	ไม่มี	ไม่มี	ปกติ	ไม่มี	ยังไม่สูบ	ไม่มี	
12/12/2565	92	3	2.94	ไม่ใช้	ปกติ	ปกติ	ปกติ	ไม่มี	ไม่มี	ปกติ	ไม่มี	ยังไม่สูบ	ไม่มี	
13/12/2565	92	64	62.72	ไม่ใช้	ปกติ	ปกติ	ปกติ	ไม่มี	ไม่มี	ปกติ	ไม่มี	ยังไม่สูบ	ไม่มี	
14/12/2565	91	61	59.78	ไม่ใช้	ปกติ	ปกติ	ปกติ	ไม่มี	ไม่มี	ปกติ	ไม่มี	ยังไม่สูบ	ไม่มี	
15/12/2565	92	5	4.9	ไม่ใช้	ปกติ	ปกติ	ปกติ	ไม่มี	ไม่มี	ปกติ	ไม่มี	ยังไม่สูบ	ไม่มี	
16/12/2565	92	62	60.76	ไม่ใช้	ปกติ	ปกติ	ปกติ	ไม่มี	ไม่มี	ปกติ	ไม่มี	ยังไม่สูบ	ไม่มี	
17/12/2565	92	3	2.94	ไม่ใช้	ปกติ	ปกติ	ปกติ	ไม่มี	ไม่มี	ปกติ	ไม่มี	ยังไม่สูบ	ไม่มี	
18/12/2565	91	64	62.72	ไม่ใช้	ปกติ	ปกติ	ปกติ	ไม่มี	ไม่มี	ปกติ	ไม่มี	ยังไม่สูบ	ไม่มี	

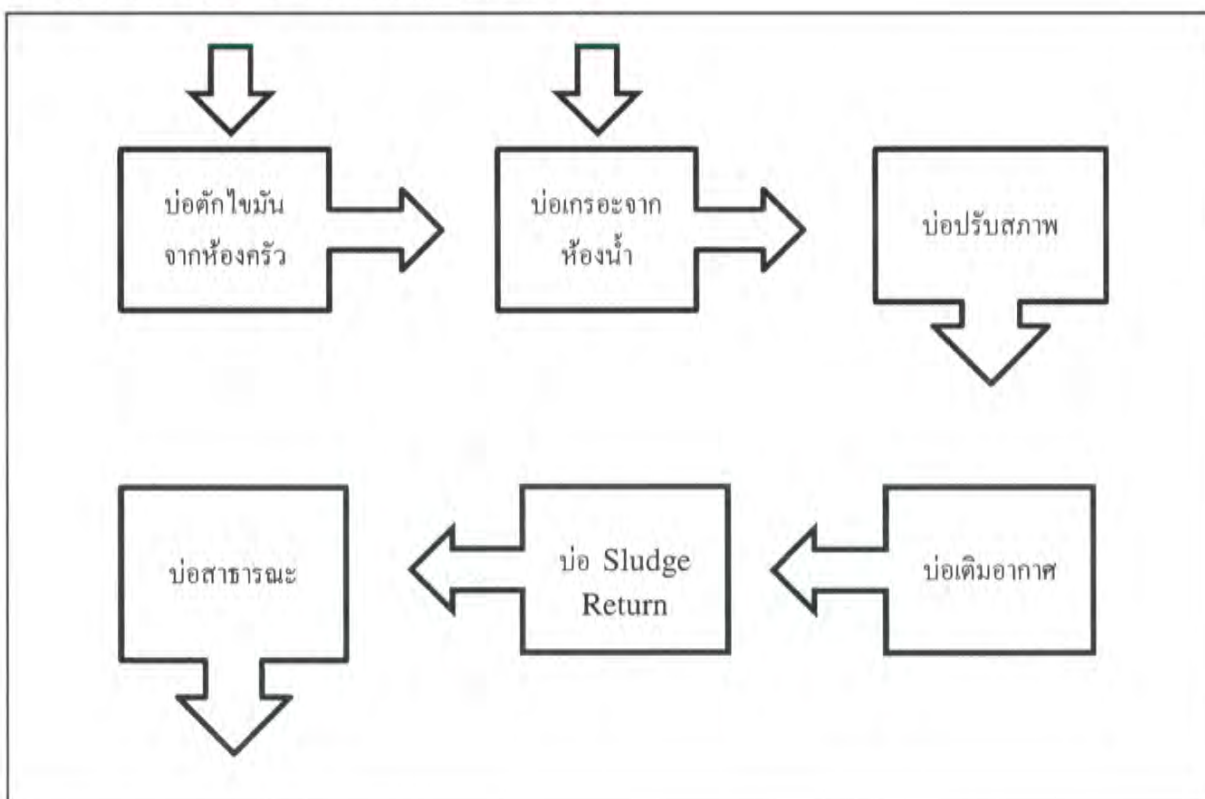
[illegible]

แบบ ทส. ๑

แบบบันทึกรายละเอียดของสถิติและข้อมูลซึ่งแสดงผลการทำงานของระบบบำบัดน้ำเสีย
ของแหล่งกำเนิดมลพิษ

แหล่งกำเนิดมลพิษ ตั้งอยู่เลขที่ 98 หมู่ที่ 4 ซอย -
ถนน เชียงใหม่-เชียงใหม่ แขวง/ตำบล พ่าฮ่อม เขต/อำเภอ
เมือง จังหวัด เชียงใหม่ โทรศัพท์ 052-088-318 โทรสาร - มี
นิติบุคคลอาคารชุด เอสเซ็นท์ เชียงใหม่ เป็นเจ้าของหรือผู้ครอบครองแหล่งกำเนิดมลพิษ ประกอบ
กิจการประเภท ห้องชุดพักอาศัย เท่านั้น
ใบอนุญาตเลขที่ (ถ้ามี) ๒/๒๕๖๑ (1 กุมภาพันธ์ 2561) ออกให้โดย สำนักงานที่ดินจังหวัด
เชียงใหม่
หมดอายุ ไม่มี

ซึ่งมีแผนผังแสดงการทำงานของระบบบำบัดน้ำเสีย ดังนี้



หมายเหตุ

๑. ให้กรอกสถิติและข้อมูลเฉพาะในกรณีที่มีสถิติและข้อมูลนั้นๆ ในแต่ละวัน
๒. ในกรณีระบบบำบัดน้ำเสียที่มีการติดตั้งเครื่องตรวจวัดคุณภาพน้ำทิ้งแบบอัตโนมัติ ให้แนบผลการตรวจวัดคุณภาพน้ำทิ้งทุกวันแยกตามพารามิเตอร์ที่ตรวจวัด และทำการสรุปผลเป็นสถิติและข้อมูลรายเดือน

ขอรับรองว่า**การบันทึก**สถิติและข้อมูลตามตารางข้างต้นถูกต้องทุกประการ

..... เจ้าของหรือผู้ครอบครองแหล่งกำเนิดมลพิษ

(.....)

.....ผู้ควบคุมระบบบำบัดน้ำเสีย

(.....)

ใบอนุญาตเลขที่ หมดอายุ

ออกให้โดย.....

..... ผู้รับจ้างให้บริการบำบัดน้ำเสีย

(.....)

ใบอนุญาตเลขที่ หมดอายุ

ออกให้โดย.....

รายงานสรุปผลการทำงานของระบบบำบัดน้ำเสีย

๑. ข้อมูลทั่วไป

แหล่งกำเนิดมลพิษ ตั้งอยู่เลขที่ 98 หมู่ที่ 4 ซอย
 ถนน แขวง/ตำบล อำเภอ เขต/อำเภอ เมือง
 จังหวัด เชียงใหม่ โทรศัพท์ 052-088-318 โทรสาร
 มี นิติบุคคลอาคารชุด เอสซีเอ็นท์ เชียงใหม่ เป็นเจ้าของหรือผู้ครอบครองแหล่งกำเนิดมลพิษ ประกอบ
 กิจกรรมประเภท ห้องชุดพักอาศัย เท่านั้น
 ใบอนุญาตเลขที่ ๒/๒๕๖๑ (1 กุมภาพันธ์ 2561) ออกให้โดย สำนักงานที่ดินจังหวัดเชียงใหม่
 หมดอายุ ไม่มี

ในการนี้ขอรายงานสรุปผลการทำงานของระบบบำบัดน้ำเสียของแหล่งกำเนิดมลพิษสำหรับ
 เดือน พฤศจิกายน พ.ศ. 2565 ตามที่ได้กำหนดในมาตรา ๘๐ แห่งพระราชบัญญัติส่งเสริมและ
 รักษาคุณภาพสิ่งแวดล้อมแห่งชาติ พ.ศ. ๒๕๓๕ ในฐานะ

..... เจ้าของหรือผู้ครอบครองแหล่งกำเนิดมลพิษ

(.....)

..... ผู้ควบคุมระบบบำบัดน้ำเสีย

(.....)

ใบอนุญาตเลขที่ หมดอายุ

ออกให้โดย

..... ผู้รับจ้างให้บริการบำบัดน้ำเสีย

(.....)

ใบอนุญาตเลขที่ หมดอายุ

ออกให้โดย

๒. ข้อมูลเกี่ยวกับระบบบำบัดน้ำเสีย และแหล่งรองรับน้ำทิ้ง

(๑) ประเภท/ชนิดของระบบบำบัดน้ำเสีย แบบแอกทิเวเตดสลัดจ์ (Activated Sludge Process)

ความสามารถในการรองรับน้ำเสียของระบบบำบัดน้ำเสีย 100 ลบ.ม./วัน

(๒) การทำงานของระบบบำบัดน้ำเสีย ☒ แบบต่อเนื่อง 24 ชั่วโมง/วัน

☐ แบบไม่ต่อเนื่อง (ระบุ)

(๓) อุปกรณ์และเครื่องมือที่ใช้ในระบบบำบัดน้ำเสีย ☒ เครื่องสูบน้ำ ☒ เครื่องเติมอากาศ

☐ เครื่องกวน/ผสมน้ำเสีย ☐ เครื่องกวน/ผสมสารเคมี

☒ เครื่องสูบลำโพง ☐ อื่น ๆ (ระบุ)

(๔) แหล่งรองรับน้ำทิ้ง (ระบุ) ท่อน้ำทิ้งของเทศบาลเชียงใหม่

(๕) วิธีจัดการตะกอนที่เกิดขึ้นจากระบบบำบัดน้ำเสียและวิธีการกำจัด

๓. สรุปผลการทำงานของระบบบำบัดน้ำเสียเป็นรายเดือน

- (๑) ปริมาณการใช้ไฟฟ้าของระบบบำบัดน้ำเสีย (หน่วย) 2782 หน่วย.....
- (๒) ปริมาณน้ำใช้ทุกกิจกรรมในแหล่งกำเนิดมลพิษ (ลบ.ม.) 1115 หน่วย.....
- (๓) ปริมาณน้ำเสียที่เข้าระบบบำบัดน้ำเสีย (ลบ.ม.) 1092.7 หน่วย.....
- (๔) การระบายน้ำทั้งจากระบบบำบัดน้ำเสีย ระบบน้ำฝน.....
- (๕) ปริมาณสารเคมีหรือสารสกัดชีวภาพที่ใช้ (ลิตรหรือกิโลกรัม).....
- (๖) การทำงานของระบบบำบัดน้ำเสียและอุปกรณ์
- ระบบบำบัดน้ำเสีย ☒ ปกติ ☐ ผิดปกติ (ระบุ).....
 - เครื่องสูบน้ำ ☒ ปกติ ☐ ผิดปกติ (ระบุ).....
 - เครื่องเติมอากาศ ☒ ปกติ ☐ ผิดปกติ (ระบุ).....
 - เครื่องกวนผสมน้ำเสีย ☐ ปกติ ☐ ผิดปกติ (ระบุ).....
 - เครื่องกวนผสมสารเคมี ☐ ปกติ ☐ ผิดปกติ (ระบุ).....
 - เครื่องสูบลตะกอน ☒ ปกติ ☐ ผิดปกติ (ระบุ).....
 - อื่นๆ..... ☐ ปกติ ☐ ผิดปกติ (ระบุ).....
- (๗) ปริมาณตะกอนส่วนเกินจากระบบบำบัดน้ำเสียที่นำไปกำจัด (ลบ.ม.) ยังไม่ได้ทำการกำจัด.....
-
- (๘) ปัญหา อุปสรรค และแนวทางแก้ไข.....

- คำเตือน ๑. เจ้าของหรือผู้ครอบครองแหล่งกำเนิดมลพิษ ผู้ควบคุมระบบบำบัดน้ำเสีย หรือผู้รับจ้างให้บริการบำบัดน้ำเสียผู้ใดไม่จัดเก็บสถิติ ข้อมูล หรือไม่ทำบันทึกหรือรายงานตาม มาตรา ๘๐ ต้องระวางโทษจำคุกไม่เกินหนึ่งเดือน หรือปรับไม่เกินหนึ่งหมื่นบาท หรือทั้ง จำทั้งปรับตามมาตรา ๑๐๖
๒. ผู้ควบคุมระบบบำบัดน้ำเสียหรือผู้รับจ้างให้บริการบำบัดน้ำเสียผู้ใดทำบันทึกหรือรายงานโดย แสดงข้อความอันเป็นเท็จ ต้องระวางโทษจำคุกไม่เกินหนึ่งปี หรือปรับไม่เกินหนึ่ง แสนบาท หรือทั้งจำทั้งปรับตามมาตรา ๑๐๗

รายงานสรุปผลการทำงานของระบบบำบัดน้ำเสีย

ชื่อแหล่งกำเนิดมลพิษ : อาคารชุด เอสเซ้นท์ เชียงใหม่

แหล่งกำเนิดมลพิษ ตั้งอยู่เลขที่ : 98

หมู่ที่ : 4

ซอย :

ถนน :

แขวง/ตำบล : พายัพ

เขต/ตำบล : เมืองเชียงใหม่

จังหวัด : เชียงใหม่

โทรศัพท์ : 052088318

โทรสาร :

มี : นิติบุคคลอาคารชุดเอสเซ้นท์เชียงใหม่ เป็นเจ้าของหรือผู้ครอบครองแหล่งกำเนิดมลพิษ

ประกอบกิจการประเภท : อาคารชุด

ประเภทย่อย : ประเภท ข ตั้งแต่ 100 ห้องแต่ไม่ถึง 500 จำนวนห้อง : 400

สังกัด : เอกชน

ใบอนุญาตเลขที่ (ถ้ามี) : ๒/๒๕๖๑

ออกให้โดย : สำนักงานที่ดินจังหวัดเชียงใหม่

หมดอายุ : วว/ตด/ปปปป

ในการนี้ ขอรายงานสรุปผลการดำเนินงานของระบบบำบัดน้ำเสีย ของแหล่งกำเนิดมลพิษสำหรับ เดือน พฤศจิกายน พ.ศ. 2565

ตามที่ได้กำหนดในมาตรา 80 แห่งพระราชบัญญัติส่งเสริมและรักษาคุณภาพสิ่งแวดล้อมแห่งชาติ พ.ศ. 2535 ในฐานะ

ลงชื่อ

หรือผู้ครอบครองแหล่งกำเนิดมลพิษ

ลงชื่อ

ผู้ควบคุมระบบบำบัดน้ำเสีย

ใบอนุญาตเลขที่

หมดอายุ

ออกให้โดย

ลงชื่อ

ผู้รับจ้างให้บริการบำบัดน้ำเสีย

ใบอนุญาตเลขที่

หมดอายุ

ออกให้โดย

2. ข้อมูลเกี่ยวกับระบบน้ำเสีย และแหล่งรองรับน้ำทิ้ง

(1) ประเภท / ชนิดของระบบบำบัดน้ำเสีย

ความสามารถในการบำบัดน้ำเสีย

(2) การทำงานของระบบบำบัดน้ำเสีย

[X] แบบต่อเนื่อง 24 ชั่วโมง/วัน

[] แบบไม่ต่อเนื่อง (ระบุ)

(3) อุปกรณ์และเครื่องมือที่ใช้ในระบบบำบัดน้ำเสีย

[X] เครื่องสูบน้ำ

[X] ระบบเติมอากาศ

[] เครื่องกวน/ผสมน้ำเสีย

[] เครื่องกวน/ผสมสารเคมี

[X] เครื่องสูบลำโพง

[] อื่นๆ

[] อื่นๆ

[] อื่นๆ

3. สรุปผลการทำงานของระบบบำบัดน้ำเสียเป็นรายเดือน

- คำเตือน ๑. เจ้าของหรือผู้ครอบครองแหล่งกำเนิดมลพิษ ผู้ควบคุมระบบบำบัดน้ำเสีย หรือผู้รับจ้างให้บริการบำบัดน้ำเสียผู้ใดไม่จัดเก็บสถิติ ข้อมูล หรือไม่ทำบันทึกหรือรายงานตามมาตรา ๘๐ ต้องระวางโทษจำคุกไม่เกินหนึ่งเดือน หรือปรับไม่เกินหนึ่งหมื่นบาท หรือทั้งจำทั้งปรับตามมาตรา ๑๐๖
๒. ผู้ควบคุมระบบบำบัดน้ำเสียหรือผู้รับจ้างให้บริการบำบัดน้ำเสียผู้ใดทำบันทึกหรือรายงานโดยแสดงข้อความอันเป็นเท็จ ต้องระวางโทษจำคุกไม่เกินหนึ่งปี หรือปรับไม่เกินหนึ่งแสนบาท หรือทั้งจำทั้งปรับตามมาตรา ๑๐๗

คำเตือน ๑. เจ้าของหรือผู้ครอบครองแหล่งกำเนิดมลพิษ ผู้ควบคุมระบบบำบัดน้ำเสีย หรือผู้รับจ้างให้บริการบำบัดน้ำเสียผู้ใดไม่จัดเก็บสถิติ ข้อมูล หรือไม่ทำบันทึกหรือรายงานตามมาตรา ๘๐ ต้องระวางโทษจำคุกไม่เกินหนึ่งเดือน หรือปรับไม่เกินหนึ่งหมื่นบาท หรือทั้งจำทั้งปรับตามมาตรา ๑๐๖

๒. ผู้ควบคุมระบบบำบัดน้ำเสียหรือผู้รับจ้างให้บริการบำบัดน้ำเสียผู้ใดทำบันทึกหรือรายงานโดยแสดงข้อความอันเป็นเท็จ ต้องระวางโทษจำคุกไม่เกินหนึ่งปี หรือปรับไม่เกินหนึ่งแสนบาท หรือทั้งจำทั้งปรับตามมาตรา ๑๐๗

ได้จัดเก็บสถิติและข้อมูลแสดงผลการทำงานของระบบบำบัดน้ำเสียประจำเดือน พฤศจิกายน 2565 ปรากฏตามตาราง ดังนี้

วัน เดือน ปี	ปริมาณการใช้ไฟฟ้าของระบบบำบัดน้ำเสีย(หน่วย)	ปริมาณน้ำใช้ในทุกกิจกรรมของแหล่งกำเนิดมลพิษ (ลบ.ม.)	ปริมาณน้ำเสียที่เข้าระบบบำบัดน้ำเสีย(ลบ.ม.)	การระบายน้ำทิ้งจากระบบบำบัดน้ำเสีย(ระบายไม่ระบาย)	ปริมาณสารเคมีหรือสารสกัดชีวภาพที่ใช้(ข้อปริมาณ)(ลิตรหรือกิโลกรัม)	การทำงานของระบบบำบัดน้ำเสีย							ปริมาณตะกอนส่วนเกินที่เกิดขึ้นจากระบบบำบัดน้ำเสียที่นำไปกำจัด(ลบ.ม.)	ปัญหาอุปสรรคและแนวทางแก้ไข	ลายมือชื่อผู้บันทึก
						ระบบบำบัดน้ำเสีย(ปกติ/ผิดปกติ)	เครื่องสูบน้ำ(ปกติ/ผิดปกติ)	เครื่องเติมอากาศ(ปกติ/ผิดปกติ)	เครื่องกวนผสมน้ำเสีย(ปกติ/ผิดปกติ)	เครื่องกวนผสมสารเคมี(ปกติ/ผิดปกติ)	เครื่องสูบน้ำ(ปกติ/ผิดปกติ)	เครื่องสูบน้ำ(ปกติ/ผิดปกติ)			
1/1/2565	93	62	60.76	ระบาย	ไม่ใช้	ปกติ	ปกติ	ปกติ	ไม่มี	ไม่มี	ปกติ	ผิดปกติ	ยังไม่สูบ	ไม่มี	
2/1/2565	90	64	62.72	ระบาย	ไม่ใช้	ปกติ	ปกติ	ปกติ	ไม่มี	ไม่มี	ปกติ	ผิดปกติ	ยังไม่สูบ	ไม่มี	
3/1/2565	93	2	1.96	ระบาย	ไม่ใช้	ปกติ	ปกติ	ปกติ	ไม่มี	ไม่มี	ปกติ	ผิดปกติ	ยังไม่สูบ	ไม่มี	
4/1/2565	92	61	59.78	ระบาย	ไม่ใช้	ปกติ	ปกติ	ปกติ	ไม่มี	ไม่มี	ปกติ	ผิดปกติ	ยังไม่สูบ	ไม่มี	
5/1/2565	92	57	55.86	ระบาย	ไม่ใช้	ปกติ	ปกติ	ปกติ	ไม่มี	ไม่มี	ปกติ	ผิดปกติ	ยังไม่สูบ	ไม่มี	
6/1/2565	93	3	2.94	ระบาย	ไม่ใช้	ปกติ	ปกติ	ปกติ	ไม่มี	ไม่มี	ปกติ	ผิดปกติ	ยังไม่สูบ	ไม่มี	
7/1/2565	91	59	57.82	ระบาย	ไม่ใช้	ปกติ	ปกติ	ปกติ	ไม่มี	ไม่มี	ปกติ	ผิดปกติ	ยังไม่สูบ	ไม่มี	
8/1/2565	90	2	1.96	ระบาย	ไม่ใช้	ปกติ	ปกติ	ปกติ	ไม่มี	ไม่มี	ปกติ	ผิดปกติ	ยังไม่สูบ	ไม่มี	
9/1/2565	93	64	62.72	ระบาย	ไม่ใช้	ปกติ	ปกติ	ปกติ	ไม่มี	ไม่มี	ปกติ	ผิดปกติ	ยังไม่สูบ	ไม่มี	
10/1/2565	92	31	30.38	ระบาย	ไม่ใช้	ปกติ	ปกติ	ปกติ	ไม่มี	ไม่มี	ปกติ	ผิดปกติ	ยังไม่สูบ	ไม่มี	
11/1/2565	94	59	57.82	ระบาย	ไม่ใช้	ปกติ	ปกติ	ปกติ	ไม่มี	ไม่มี	ปกติ	ปกติ	ยังไม่สูบ	ไม่มี	
12/1/2565	91	4	3.92	ระบาย	ไม่ใช้	ปกติ	ปกติ	ปกติ	ไม่มี	ไม่มี	ปกติ	ปกติ	ยังไม่สูบ	ไม่มี	
13/1/2565	91	62	60.76	ระบาย	ไม่ใช้	ปกติ	ปกติ	ปกติ	ไม่มี	ไม่มี	ปกติ	ปกติ	ยังไม่สูบ	ไม่มี	
14/1/2565	92	2	1.96	ระบาย	ไม่ใช้	ปกติ	ปกติ	ปกติ	ไม่มี	ไม่มี	ปกติ	ปกติ	ยังไม่สูบ	ไม่มี	
15/1/2565	92	63	61.74	ระบาย	ไม่ใช้	ปกติ	ปกติ	ปกติ	ไม่มี	ไม่มี	ปกติ	ปกติ	ยังไม่สูบ	ไม่มี	
16/1/2565	94	1	0.98	ระบาย	ไม่ใช้	ปกติ	ปกติ	ปกติ	ไม่มี	ไม่มี	ปกติ	ปกติ	ยังไม่สูบ	ไม่มี	
17/1/2565	95	63	61.74	ระบาย	ไม่ใช้	ปกติ	ปกติ	ปกติ	ไม่มี	ไม่มี	ปกติ	ปกติ	ยังไม่สูบ	ไม่มี	
18/1/2565	95	1	0.98	ระบาย	ไม่ใช้	ปกติ	ปกติ	ปกติ	ไม่มี	ไม่มี	ปกติ	ปกติ	ยังไม่สูบ	ไม่มี	

ภาคผนวก ข-19

เอกสารแจ้งผู้อำนวยการสำนักงานสิ่งแวดล้อมและ
ควบคุมมลพิษที่ 1 (เชียงใหม่)

นิติบุคคลอาคารชุด เอสเซ็นท์ เชียงใหม่

98 หมู่ 4 ตำบลฟ้าฮ่าม อำเภอเมือง จังหวัดเชียงใหม่ 50000 โทร 052-088318,090-7151545

วันที่ 15 พฤศจิกายน 2565

เรื่อง แจ้งให้ทราบถึงการแก้ไข ปรับปรุงระบบบำบัดน้ำเสีย (บั้มบ่อตกตะกอนชั่วคราว)

เรียน ผู้อำนวยการสำนักงานสิ่งแวดล้อมภาคที่ ๑

อ้างถึง หนังสือสำนักงานสิ่งแวดล้อมภาคที่ ๑ ที่ ทส ๑00๘.๕/๔๖๙๓ ลงวันที่ ๑๔ มิถุนายน ๒๕๖๕

ใบตอบรับในประเทศเลขที่ RI259900150TH วันที่ 1 มีนาคม 2565

เอกสารที่ส่งมาด้วย บันทึกข้อความ เลขที่ 2448 วันที่ 17 ก.พ. 2565 เวลา 15.09 น.

หนังสือสำนักงานสิ่งแวดล้อมภาคที่ ๑ ที่ ทส 0๓๑๒/ว๒๔0๒๒ ลงวันที่ ๑๒ ตุลาคม ๒๕๖๕

หนังสือสำนักงานสิ่งแวดล้อมภาคที่ ๑ ที่ ทส ๑00๗.๕/๑๗๕๒๔ ลงวันที่ ๗ ตุลาคม ๒๕๖๕

ตามหนังสือที่อ้างถึง จากสำนักงานสิ่งแวดล้อมภาคที่ ๑ ได้มีการแจ้งให้มีการแก้ไข เปลี่ยนแปลง ปรับปรุง หรือ ซ่อมแซมระบบบำบัดน้ำเสีย ซึ่งที่ผ่านมาตั้งแต่ได้รับหนังสือการแจ้งให้ปรับปรุงแก้ไขนั้น ทางฝ่ายจัดการฯได้มีการ ดำเนินการแก้ไข โดยมีการตรวจเช็คและทำความสะอาดอุปกรณ์ต่างๆในระบบบำบัดน้ำเสีย ดูแลสิ่งปฏิกูล ดูแลบ่อดักไขมัน เติมน้ำมันหรือในบ่อเติมอากาศ

จากผลการดำเนินงานฝ่ายจัดการได้นำตัวอย่างน้ำเสียไปตรวจคุณภาพพบว่าผลการดำเนินงานเป็นไปได้ดี แต่ เมื่อวันที่ 26 กุมภาพันธ์ ฝ่ายจัดการฯ พบว่าบั้มเติมอากาศทำงานผิดปกติ 2 ตัว จากการตรวจสอบพบว่าท่อปากแตรเป่า อากาศในบ่อเติมอากาศหลุดเนื่องจากหน้าแปลนฉีกขาด ทำให้การเติมอากาศไม่เต็มประสิทธิภาพ โดยขณะนี้ฝ่ายจัดการ อาคารฯได้ดำเนินการแก้ไขติดตั้งบั้มเติมอากาศเรียบร้อยแล้วจำนวน 2 ตัวในบ่อเติมอากาศ เมื่อวันที่ 12 กรกฎาคม 2565 ซึ่งได้ดำเนินการเตรียมระบบให้สามารถมาใช้งานได้ถูกต้องใหม่อีกครั้ง แต่เมื่อวันที่ 16 สิงหาคม 2565 ตรวจสอบบั้มบ่อ ตกตะกอน พบว่าบั้มบ่อตกตะกอนชั่วคราว เนื่องจากน้ำเข้ามอดเตอร์บั้ม ทำให้บั้มเสียหาย ทั้งนี้ ทางฝ่ายบริหารได้นำส่งบั้มไป ซ่อมเรียบร้อยแล้ว แต่ต้องใช้เวลาซ่อมโดยประมาณ 60 วัน (ตามเอกสารแนบ) ซึ่งทางร้านที่ซ่อมได้แจ้งกลับมาว่า นิติบุคคลฯ ว่าเมื่อแกะบั้มตกตะกอนออกมา พบว่าใบพัดสึกหมดสภาพไม่สามารถซ่อมได้เมื่อวันที่ 10 ตุลาคม 2565 ทางทีมบริหารนิติบุคคลฯ จึงได้ติดตั้งบั้มบ่อตกตะกอนในวันที่ 15 พฤศจิกายน 2565 (ตามเอกสารแนบท้าย) และได้เติมน้ำมันเชื้อเพลิงและอาหารของเชื้อจุลินทรีย์ ในบ่อเติมอากาศ เพื่อให้ระบบดำเนินการได้ปกติ จึงใคร่ขอทางสำนักงาน สิ่งแวดล้อมขยายเวลาในการตรวจสอบในลำดับต่อไป

นิติบุคคลอาคารชุด เอสเซ้นท์ เชียงใหม่

98 หมู่ 4 ตำบลฟ้าฮ่าม อำเภอเมือง จังหวัดเชียงใหม่ 50000 โทร 052-088318, 090-7151545

ทั้งนี้ ฝ่ายจัดการโครงการ เอสเซ้นท์ เชียงใหม่ จึงขอความอนุเคราะห์ในการขยายระยะเวลาการดำเนินการแก้ไขระบบบำบัดน้ำเสียเพิ่มขึ้นอีก 60 วัน นับตั้งแต่วันที่ 15 พฤศจิกายน 2565

จึงเรียนมาเพื่อโปรดทราบ

ขอแสดงความนับถือ

ผู้จัดการอาคารชุด เอสเซ้นท์ เชียงใหม่

นิติบุคคลอาคารชุด เอสเซ้นท์ เชียงใหม่
98 หมู่ 4 ต.ฟ้าฮ่าม อ.เมือง จ.เชียงใหม่ 50000
โทร : 052-088318, 090-7151545
Email : escentchiangmai@gmail.com
ID LINE : escentcm1
เลขประจำตัวผู้เสียภาษี : 099 4 00225607 5

ฝ่ายบริหารจัดการได้แก้ไขระบบปรับปรุงระบบบำบัดน้ำเสีย โดยการซื้อปั๊มเติมอากาศใหม่ จำนวน 2 ชุด เพื่อให้ระบบบำบัดกลับมาใช้งานได้ตามปกติ และเป็นไปตามกฎระเบียบของสำนักงานสิ่งแวดล้อม รูปที่ 1,2



รูปที่ 1



รูปที่ 2

ฝ่ายบริหารจัดการนำปั๊มบ่อดักตะกอนขึ้นมาเพื่อเตรียมส่งซ่อม เพื่อให้ระบบบำบัดกลับมาใช้งานได้ตามปกติ และเป็นไปตามกฎระเบียบของสำนักงานสิ่งแวดล้อม รูปที่ 2,3,4,5,6



รูปที่ 3



รูปที่ 4

98 หมู่ 4 ตำบลฟ้าฮ่าม อำเภอเมือง จังหวัดเชียงใหม่ 50000 โทร 052-088318,090-7151545

[illegible]

รูปที่ 6



รูปที่ 8

นิติบุคคลอาคารชุด เอสซีเอ็นที เชียงใหม่

98 หมู่ 4 ตำบลฟ้าฮ่าม อำเภอเมือง จังหวัดเชียงใหม่ 50000 โทร 052-088318,090-7151545

ฝ่ายบริหารจัดการนำปั๊มบ่อดกตะกอนขึ้นมาเพื่อเตรียมส่งซ่อม เพื่อให้ระบบบำบัดกลับมาใช้งานได้ตามปกติ และเป็นไปตามกฎระเบียบของสำนักงานสิ่งแวดล้อม รูปที่ 9 (ร้านที่แจ้งว่าหมดสภาพ)

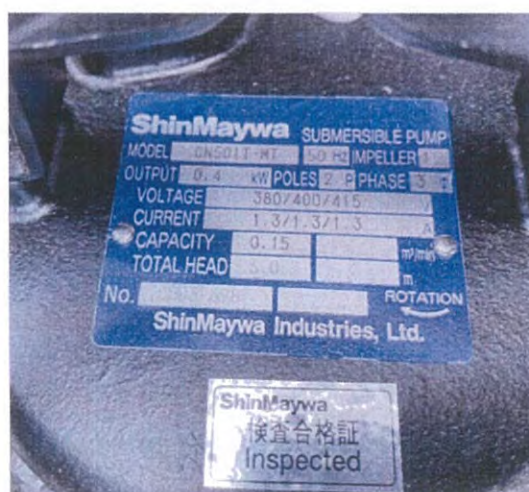


รูปที่ 9

ฝ่ายบริหารจัดการนำปั๊มบ่อดกตะกอนตัวใหม่ใส่ยังบ่อดกตะกอน เพื่อให้ระบบบำบัดกลับมาใช้งานได้ตามปกติ และเป็นไปตามกฎระเบียบของสำนักงานสิ่งแวดล้อม รูปที่ 10 ,11



รูปที่ 10



รูปที่ 11

ฝ่ายบริหารจัดการนำปั๊มบ่อดักตะกอนตัวใหม่ใส่ยังบ่อดักตะกอน เพื่อให้ระบบบำบัดกลับมาใช้งานได้ตามปกติ และเป็นไปตามกฎระเบียบของสำนักงานสิ่งแวดล้อม รูปที่ 12,13



รูปที่ 12



รูปที่ 13

ฝ่ายบริหารจัดการนำปั๊มบ่อดักตะกอนตัวใหม่ใส่ยังบ่อดักตะกอน เพื่อให้ระบบบำบัดกลับมาใช้งานได้ตามปกติ และเป็นไปตามกฎระเบียบของสำนักงานสิ่งแวดล้อม รูปที่ 14,15



รูปที่ 14



รูปที่ 15



ที่ ทส ๑๐๐๗.๕/ ๑๗๕๒๕

สำนักงานนโยบายและแผน
ทรัพยากรธรรมชาติและสิ่งแวดล้อม
๑๑๘/๑ อาคารทิปโก้ ๒ ถนนพระรามที่ ๖
แขวงพญาไท เขตพญาไท กรุงเทพฯ ๑๐๕๐๐

๓) ตุลาคม ๒๕๖๕

เรื่อง การพิจารณารายงานผลการปฏิบัติตามมาตรการป้องกันและแก้ไขผลกระทบสิ่งแวดล้อม และมาตรการติดตามตรวจสอบผลกระทบสิ่งแวดล้อม โครงการ ESCENT Chiangmai

เรียน ผู้จัดการนิคมอุตสาหกรรมชุต เอสเซ้นท์ เชียงใหม่

สิ่งที่ส่งมาด้วย สำเนาหนังสือสำนักงานทรัพยากรธรรมชาติและสิ่งแวดล้อมจังหวัดเชียงใหม่
ที่ ชม ๐๐๑๔.๒/๔๘๔๐ ลงวันที่ ๑๑ สิงหาคม ๒๕๖๕

ตามที่ สำนักงานทรัพยากรธรรมชาติและสิ่งแวดล้อมจังหวัดเชียงใหม่ ได้จัดส่งรายงานผลการปฏิบัติตามมาตรการป้องกันและแก้ไขผลกระทบสิ่งแวดล้อม และมาตรการติดตามตรวจสอบผลกระทบสิ่งแวดล้อม โครงการ ESCENT Chiangmai ตั้งอยู่ที่ หมู่ ๔ ถนนเชียงใหม่-ดอยสะเก็ด ตำบลฟ้าฮ่าม อำเภอเมืองเชียงใหม่ จังหวัดเชียงใหม่ ฉบับประจำเดือนมกราคม-มิถุนายน ๒๕๖๕ ซึ่งจัดทำรายงานฯ โดยบริษัท เอแอลเอส แลบบอราทอรี กรุ๊ป (ประเทศไทย) จำกัด ให้สำนักงานนโยบายและแผนทรัพยากรธรรมชาติและสิ่งแวดล้อมพิจารณา รายละเอียดตามสิ่งที่ส่งมาด้วย

สำนักงานนโยบายและแผนทรัพยากรธรรมชาติและสิ่งแวดล้อม พิจารณาแล้วขอความร่วมมือโครงการ ให้ปฏิบัติตามมาตรการที่กำหนดไว้ในรายงานการประเมินผลกระทบสิ่งแวดล้อมอย่างเคร่งครัดต่อไป โดยมีข้อเสนอแนะ ดังนี้

๑. การตรวจสอบและบำรุงรักษาระบบบำบัดน้ำเสียตลอดจนระบบระบายน้ำของโครงการ ให้มีประสิทธิภาพการใช้งานได้ดีอยู่เสมอ
๒. การดูแลและบำรุงรักษาการเจริญเติบโตของต้นไม้ในพื้นที่สีเขียวให้อยู่ในสภาพที่ดีอยู่เสมอ
๓. การประชาสัมพันธ์การจัดการขยะมูลฝอย การประหยัดน้ำ และการประหยัดไฟฟ้าอย่างต่อเนื่อง
๔. การตรวจสอบระบบการป้องกันอัคคีภัย จุลรวมพล และการซ้อมแผนฉุกเฉิน

ทั้งนี้ สำนักงานนโยบายฯ ได้มีหนังสือแจ้งเทศบาลนครเชียงใหม่เพื่อทราบด้วยแล้ว และการส่งรายงานผลการปฏิบัติตามมาตรการฯ ขอให้ส่งผ่านทางระบบอิเล็กทรอนิกส์ของสำนักงานนโยบายฯ (ระบบ Smart EIA Plus (<http://eia.onep.go.th/>)) อีกหนึ่งช่องทางด้วยทุกครั้ง

จึงเรียนมาเพื่อโปรดทราบ

ขอแสดงความนับถือ

(นางสาวภา ใหญ่ชีระนันท์)

ผู้อำนวยการกองพัฒนาระบบการประเมินผลกระทบสิ่งแวดล้อม
ปฏิบัติราชการแทน

เลขาธิการสำนักงานนโยบายและแผนทรัพยากรธรรมชาติและสิ่งแวดล้อม

กองพัฒนาระบบการประเมินผลกระทบสิ่งแวดล้อม

โทรศัพท์ ๐ ๒๒๖๕ ๖๖๓๗ (อาทิตย์)

โทรสาร ๐ ๒๒๖๕ ๖๖๒๙

ไปรษณีย์อิเล็กทรอนิกส์ sarabun@onep.go.th



บันทึกข้อความ

สำนักงานนโยบายและแผน
ทรัพยากรธรรมชาติและสิ่งแวดล้อม
เลขที่ 2104 วันที่ ๑๔ ส.ค. ๒๕๖๕
เวลา 1341 ชั่วโมง

ส่วนราชการ สำนักงานทรัพยากรธรรมชาติและสิ่งแวดล้อมจังหวัดเชียงใหม่ โทร. ๐-๕๓๑๑-๒๗๒๕-๖

ที่ ชม ๐๐๑๔.๒/๗๖๕๐

วันที่ ๑๖ สิงหาคม ๒๕๖๕

เรื่อง รายงานผลการปฏิบัติตามมาตรการป้องกันและแก้ไขผลกระทบสิ่งแวดล้อมและมาตรการติดตามตรวจสอบคุณภาพสิ่งแวดล้อม ประจำเดือน กรกฎาคม ๒๕๖๕

เรียน เลขาธิการสำนักงานนโยบายและแผนทรัพยากรธรรมชาติและสิ่งแวดล้อม

ตามพระราชบัญญัติส่งเสริมและรักษาคุณภาพสิ่งแวดล้อมแห่งชาติ พ.ศ. ๒๕๓๕ และที่แก้ไขเพิ่มเติม (ฉบับที่ ๒) พ.ศ. ๒๕๖๑ มาตรา ๕๑/๕ วรรคหนึ่งเพื่อประโยชน์ในการติดตามตรวจสอบและพัฒนา ระบบการประเมินผลกระทบสิ่งแวดล้อมให้ผู้ดำเนินการหรือผู้ขออนุญาตที่ได้จัดทำรายงานการประเมินผลกระทบสิ่งแวดล้อมซึ่งได้รับอนุญาตให้ดำเนินการแล้ว จัดทำรายงานผลการปฏิบัติตามมาตรการที่กำหนดไว้ใน รายงานการประเมินผลกระทบสิ่งแวดล้อม เสนอต่อเจ้าหน้าที่ซึ่งมีอำนาจอนุญาตอย่างน้อยปีละหนึ่งครั้งตาม หลักเกณฑ์และวิธีการที่รัฐมนตรีโดยความเห็นชอบของคณะกรรมการสิ่งแวดล้อมแห่งชาติ และกำหนดให้ เจ้าหน้าที่ซึ่งมีอำนาจรวบรวมรายงานที่ได้รับตามวรรคหนึ่งส่งให้สำนักงานทรัพยากรธรรมชาติและสิ่งแวดล้อม จังหวัดในเขตท้องที่นั้นหรือสำนักงานนโยบายและแผนทรัพยากรธรรมชาติและสิ่งแวดล้อมสำหรับใน เขตกรุงเทพมหานคร ภายในหกสิบวันนับแต่วันได้รับรายงาน โดยให้สำนักงานนโยบายและแผน ทรัพยากรธรรมชาติและสิ่งแวดล้อมรวบรวมรายงานตามวรรคสองและจัดทำรายงานผลการปฏิบัติตาม มาตรการดังกล่าวพร้อมข้อเสนอแนะและความเห็นเสนอต่อคณะกรรมการสิ่งแวดล้อมแห่งชาติอย่างน้อยปีละ หนึ่งครั้งนั้น

สำนักงานทรัพยากรธรรมชาติและสิ่งแวดล้อมจังหวัดเชียงใหม่ ขอเรียนว่าได้ดำเนินการ รวบรวมรายงานผลการปฏิบัติตามมาตรการป้องกันและแก้ไขผลกระทบสิ่งแวดล้อมและมาตรการติดตาม ตรวจสอบคุณภาพสิ่งแวดล้อม ที่ได้รับจากเจ้าหน้าที่ซึ่งมีอำนาจอนุญาตในพื้นที่จังหวัดเชียงใหม่ ประจำเดือน กรกฎาคม ๒๕๖๕ เรียบร้อยแล้ว จึงขอส่งบัญชีรายชื่อและรายงานผลการปฏิบัติตามมาตรการป้องกันและ แก้ไขผลกระทบสิ่งแวดล้อมและมาตรการติดตามตรวจสอบคุณภาพสิ่งแวดล้อมดังกล่าว ให้สำนักงานนโยบาย และแผนทรัพยากรธรรมชาติและสิ่งแวดล้อม รายละเอียดตามเอกสารแนบ

จึงเรียนมาเพื่อโปรดทราบ

(นายอิสระ ศิริไสยาสน์)
ผู้อำนวยการสำนักงานทรัพยากรธรรมชาติและสิ่งแวดล้อมจังหวัดเชียงใหม่

เอกสารแนบ..... 3 กส่ง.....
เอกสารแนบ..... ชุด CD..... แผ่น